

# KIRKEGÅRDEN

Oktober 2013

33. årgang

# 5



**NYHED**



**KONTAKT OS FOR EN DEMONSTRATION** og oplev en kompakt maskine, der er bygget til krævende opgaver under trange forhold.

Maskiner er vist med ekstraudstyr.

## MIC 26 Redskabsbærer

Med vores seneste skud på stammen af fuldhydrauliske professionelle redskabsbærere får du i MIC 26 en kraftig opbygget maskine. Den klarer alle dine opgaver og kan udstyres med mange forskellige redskaber, både i front, bag samt ovenpå motordelen. Takket være den lave opbygning har maskinen et lavt tyngdepunkt, der giver bedre stabilitet.

MIC 26 har 4WD som vores større modeller og kan leveres med kabine eller styrtøjle. Styrtøjlen kan klappes ned for opbevaring eller transport.

MIC 26 er her vist med vores fantastiske feje-suge anlæg, og kan ved hjælp af 3 PTO-udtag (front, center og bag) også udstyres med andre redskaber. Således bliver græsklipning, fejning, hækketklipping, kantskæring eller rivning en leg.

Se vores brede udvalg af redskabsbærere og følg med i vores Outdoor aktiviteter på:  
[www.karcher.dk](http://www.karcher.dk)



MIC 26 med kabine.

### Tekniske data

Motorydelse	HK/KW 26/19,2
Transporthastighed	20 km/t
Venderadius, indvendigt, mm.	750
Dimensioner, mm LxBxH	2281x1069x1984
Vægt uden kabine, kg.	750
Vægt med feje-sugeanlæg, kg.	1075
Max. vægtbelastning front, kg.	850
Max. vægtbelastning bag, kg.	1250

## INDHOLD

---

s. 04	Borgerinddragelse i kirkegårdens udvikling
s. 10	FDKs og DKLs årsmøde 2013
s. 18	Kirkegårde i Oslo-området
s. 22	Nordisk Kongres i Oslo
s. 32	Studenterkonkurrencen
s. 34	Høringsvar-Registrering af gravminder
s. 38	Profil – Helle Rasmussen
s. 40	”En god staude til kirkegården” – Chelone
s. 42	Paragraffen
s. 44	Kort nyt
s. 46	Kalender

---

## FORSIDE

---

Den smukke mindelund Alfasetparken på Alfaset Gravlund i Oslo, er indrettet med cirkelrunde bassiner og et system af vandrender. Skulpturen 'Silhuetter' af Nicolaus Widerberg er opsat i 1999. I kraft af en anonym pengegave, er der opsat lignende skulpturer af samme kunstner i 53 kommuner rundt om i Norge. Skulpturerne er et mindesmærke over ofrene fra d. 22. juli 2011 og er blevet tilbudt de kommuner, der mistede en eller flere af sine borgere i terrorangrebet.

## REDAKTION

---

**Redaktør:**

Lene Halkjær Jensen,  
Humblebæk Kirkegård  
Tlf. 2624 7228 – Fax 4919 1142  
E-mail: lene.bladet@mail.dk

Jens Dejgaard Jensen,  
Silkeborg Kirkegårde og Krematorium  
Tlf. 2393 9300  
E-mail: jdj@hvejsel.eu

**Sekretariat:**

Foreningen af Danske Kirkegårdsledere  
Hørsholm Kirkegård  
Tlf. 4586 0584 – Fax 4586 4157  
E-mail: kontor@danskekirkegaarde.dk

**Redaktion:**

Jens Zorn Thorsen,  
Vejle Kirker og Kirkegårde  
E-mail: jeztho@gmail.com

Jørn Skov  
Tønder Kirkegård  
E-mail: tonder-kirkegaard@mail.tele.dk

**Layout og tryk:**

Jello ApS  
Tlf. 3145 0050  
E-mail: da@jello.dk

Tommy Christensen,  
Svendborg Kirkegårde og Krematorium  
E-mail: tc@svendborg-kirkegaarde.dk

Asger Christensen,  
Hørsholm Kirkegård  
E-mail: asger@hoersholmkirkegaard.dk

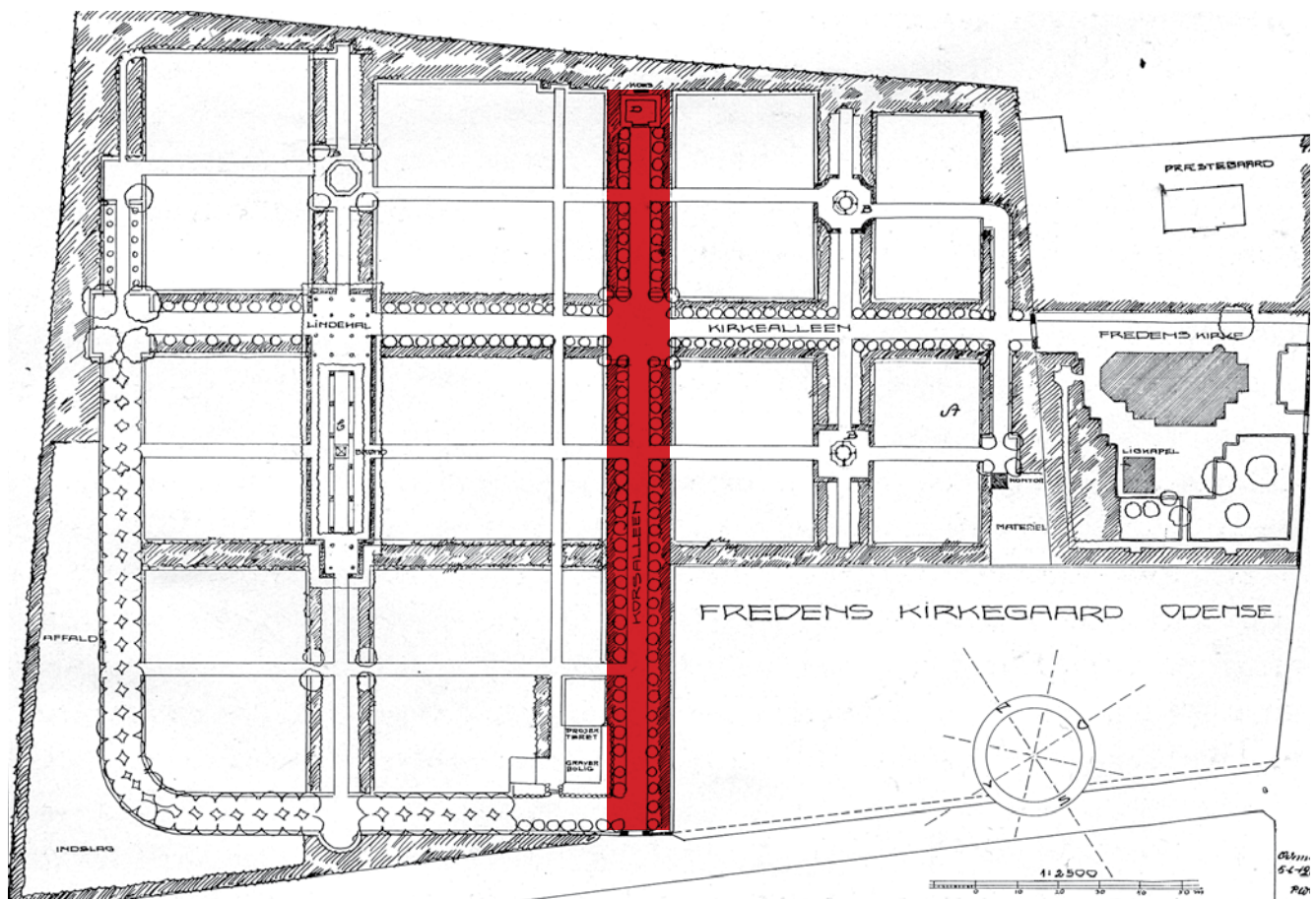
Redaktionelt stof og annoncer til 'KIRKEGÅRDEN' nr. 6, 2013 sendes til lene.bladet@mail.dk senest d. 15. november 2013  
Artiklernes indhold er ikke nødvendigvis et udtryk for Redaktionens, FDK's eller DKL's holdning.

---

# BORGERINDDRAGELSE I KIRKEGÅRDENS UDVIKLING



Tekst og foto af Landskabsarkitekt MDL Casper Nicolai Khalik Pagh Vett, cnpv@odense.dk  
Odense Kommune Kirkegårde



Gengivelse af P. Wads originale plan over Fredens Kirkegård. Aksen fra Victoriagade er markeret med rødt. Fra Stadsarkivet i Odense.

”Det som vi selv ønskede for kirkegården, viste sig at være et fælles ønske, vi delte med borgerne. Og sammen har vi haft den fornødne gennemslagskraft til at få realiseret vores ønske og sikre fremtiden for et smukt, grønt kirkegårdsanlæg med lokalhistoriske rødder og betydning.”

## Fredens Kirkegård

Fredens Kirkegård i Odense er en af byens fem kommunale kirkegårde. Tegnet af havearkitekt P. Wad og taget i brug i 1920. Kirkegården er som mange andre kirkegårde præget af samfundsudviklingen og udviklingen i begravelseskulturen, men dens hovedstruktur og inddeling fra





By- og Kulturrådmand Steen Møller planter den sidste rhododendron ved indvielsen d. 11. december 2012.

Wads tegning er stort set intakt.

Beplantningen har naturligt også været genstand for fornyelse og forandring. I nogle afdelinger er der foretaget mere radikale ændringer og de mange gravstedshække er forsvundet med gravstederne.

### Markant beplantning

Et af de markante beplantningselementer på kirkegården var i mange år at finde i tværaksen fra Victoriagade, der som den ene del af kirkegårdens korsformede anlæg, var med til at danne kirkegårdens overordnede rum. Store, voluminøse stedsegrønne vækster havde med tiden vokset sig så store, at de skabte en mørk og tunnelagtig passage tværs gennem kirkegården. Et utrygt sted i manges øjne og en beplantning, det stadigt blev vanskeligere at pleje og holde vedlige. Wads oprindelige poppelallé var med tiden også forsvundet fra korsformen.

### Beslutning om fornyelse

Det resulterede i at vi i slutningen af 2011 tog beslutning om at tiden var inde til at der skulle ske noget radikalt og nyt med den aldrende beplantning. Hensynet til de besøgendes og gartnerens sikkerhed vægtede tungt i denne beslutning, der dog ikke var nem at træffe.

Hen over vinteren 2011 / 2012 effektuerede gartnerne

vores beslutning og alt blev ryddet. Et trist syn at se, selv om vi vidste det ville føre til nye muligheder og skabe en bedre sammenhæng i hele kirkegårdsanlægget.

Via Stadsarkivet i Odense fandt vi en kopi af Wads originale plan og hans omtale af planen. Heri fremgår bl.a. anvendelsen af blomstrende buske mellem gravgårdene (afdelingerne). Samtidig er der gennem tiden opstået eller bevidst valgt et plantevalg, der især omfatter brugen af rhododendron. Noget som vi er kommet til at forbinde med Fredens Kirkegård og et synspunkt, der deles af mange borgere i Odense. Vi havde derfor et stort ønske om at anlægge aksens seks meter brede rabatter med rhododendron.

Desværre måtte vi sande at det projekt lå uden for vores økonomiske rækkevidde. Kompromisset blev at rabatterne blev tilsået med græs, opsat nye bænke og affaldshåndtering og etableret en ny allé af manchurisk kirsebær (*Prunus maackii* 'Amber Beauty').

### Borgerinddragelse i Odense

I foråret 2012 vedtages det politisk at inddrage borgerne i udviklingen af byens grønne rum – herunder også kirkegårdene. Kort fortalt skulle vi drage ud i parker, skove og kirkegårde og møde borgerne for at få deres input til udvikling af byens grønne rum. Udbyttet af mødet med



Rhododendronrabatterne på Fredens Kirkegård, forår 2013.



borgerne skulle så bruges som en del af grundlaget for drifts- og udviklingsplaner for de grønne rum.

Den 13. og 14. maj 2012 satte vi borgerne stævne på Fredens Kirkegård. Udbyttet var meget positivt, selv om flere var meget kede af at vi havde ryddet beplantningen i akserne. Det positive var imidlertid, at de samme borgere gav udtryk for ønsket om at få reetableret de rhododendroner de havde mistet – og det kunne vi bruge til at gå tilbage til vores bagland og søge om at få del i de økonomiske midler, der var sat af til at følge op på borgerinddragelsen.

#### **Realisering af et fælles ønske**

Og støtten udeblev ikke! Med den pose penge vi fik i hånden blev det os muligt at realisere borgernes og vores eget ønske om rhododendronprojektet på Fredens Kirkegård.

I efteråret 2012 knoklede gartnerne fra Nygaard Anlæg, der står for den daglige drift af bl.a. Fredens Kirkegård, med at få etableret plantningerne. Der blev plantet ca. 600 rhododendron af otte forskellige sorter i størrelsen 40/50 cm og ca. 19.000 Hedera hibernica 'Hestor' som bunddække. En travl periode med at holde styr på de mange paller med planter og sphagnum, kyndigt og professionelt løst af Nygaards personale.

Den 11. december 2012 kunne vi, med By- og Kulturrådmand Steen Møller i spidsen til at plante den sidste

rhododendron, indvi de nye rhododendronrabatter på Fredens Kirkegård – og glæden udeblev ikke vejret til trods.

En lille forsamling af borgere og personale fra såvel Nygaard og Odense Kommune var forsamlet i vinterkøkkenet og frydede sig over det afsluttede arbejde. Der blev snakket om kirkegården, fælles ønsker og lyttet til hinanden over lidt varmt at spise og drikke.

#### **Forårsglæde med et lille minus**

Nu i foråret 2013 kan vi alle – borgere som kirkegårdsfolk – glæde os over projektets voksende og blomstrende udtryk. De mange rhododendroner står alle i fuldt flor og favner de nye bænkepladser, hvor kirkegårdens besøgende kan sidde og glæde sig over hvordan vi i fælleskab har genskabt en del af identiteten på Fredens Kirkegård. Brugere og personalet kan også glæde sig over de nye kummer og skjulere til affald i cortenstål, som Kirkegårdskontoret i Odense Kommune har udviklet i samarbejde med firmaet JESSING, der er leverandør af byrumsinventar. Et bestandigt og unikt produkt, der med sin særlige patina falder naturligt ind i kirkegårdens landskab.

Det eneste lille minus jeg i dag måtte konstatere på min vej gennem Fredens Kirkegård var at de mange vedbend har taget skade af frosten og fremstår nøgne og med døde grene. Jeg tror dog de retter sig og sammen med de mange rhododendroner vil skabe en fuldendt ramme om Wads korsformere anlæg.



### Læren

I hele processen og arbejdet med genskabelsen af de markante rabatter på Fredens Kirkegård, har vi som forvaltere af kirkegården gjort os den erfaring at det nytter at spørge brugerne af kirkegården til råds og høre deres meninger. Og vi har lært at vi kan drage nytte af hinanden og sammen få et positivt udbytte til gavn og glæde for både dem, som bruger kirkegården og os, som forvalter den i dagligdagen.

Det som vi selv ønskede for kirkegården, viste sig at være et fælles ønske, vi delte med borgerne. Og sammen har vi haft den fornødne gennemslagskraft til at få realiseret vores ønske og sikre fremtiden for et smukt, grønt kirkegårdsanlæg med lokalhistoriske rødder og betydning. Det er en glæde at opleve resultatet af vore anstrengelser og modtage de positive tilkendegivelser fra alle parter. Og det har givet stof til eftertanke at erfare, at man som forvalter af kirkegården godt kan bruge dialogen med

borgerne og kirkegårdens brugere i andre sammenhænge end når det drejer sig om den enkeltes gravsted. Det har der ikke været tradition for i Odense, men jeg tror det er kommet for at blive.

Der er i hvert fald planlagt tilsvarende borgerinddragelsesforløb på de øvrige fire kommunale kirkegårde over de kommende år, med henblik på at få udarbejdet drifts- og udviklingsplaner. Og jeg tror det vil give os endnu flere input og nye anskuelser af, hvordan vi betragter vores kirkegårde og ikke mindst på, hvad vi går og tror de skal udvikle sig hen imod. Det er jo ikke nødvendigvis altid det borgerne vil have, som man selv går og tror. Og så længe vi som forvaltere og fagfolk bidrager med viden og værner om kirkegårdenes kulturhistoriske, æstetiske og praktiske aspekter, tror jeg vi kan hente stor nytte af at udbygge kontaktfladen med borgerne, og på den måde skabe og bevare nogle smukke og funktionelle kirkegårdsanlæg. ■

## PROFESSIONEL GRÆSPLEJE OG RÅDGIVNING TIL DANSKE KIRKEGÅRDE



DH Muld er specialister i professionel græspleje og leverer alt til daglig vedligehold og renovering af græs på danske kirkegårde.

- Robotklippere
- Græsklippere:
  - benzin og batteridrevne.
  - Bioklip og med opsamlere.
- Dræning
- Gødningsoptimering

– og meget mere...

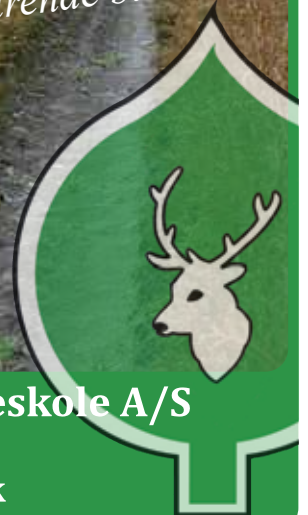
**KONTAKT**  
DH Muld på telefon  
Tel: 2027 0047  
www.dhmuld.dk

**DH MULD**   
Professionel græspleje

## hjørthede.dk

Flotte barrodsplanter i taks og thuja. Finkvistede og tætte. Perfekt til gravstedshæk.

*Vi har også et bredt sortiment af blomstrende buske.*



**Hjørthede Planteskole A/S**  
+45 8668 6488  
mail@hjørthede.dk

# KIRKEGÅRDEN I SCHLIERBACH

Af Lene Halkjær Jensen, lene.bladet@mail.dk

---



På kirkegården i Schlierbach er der tradition for at bruge en stickel som gravminde.

Foto: Hans Walther, GNU Free Documentation License.



Schlierbach er en bydel i Lindelfels, der ligger i den lave bjergkæde Odenwald.

Foto: Mrwolf, GNU Free Documentation License.

---

På kirkegården i bydelen Schlierbach i Lindenfels, ca. 50 km. syd for Frankfurt am Main, er der tradition for at bruge en Stickel som gravminde. Skikken med at anbringe en stickel på gravstedet, menes at stamme fra tiden før kristendommen holdt sit indtog. De afdøde blev lagt på en træplanke for at beskytte dem mod onde ånder på deres sidste rejse. Når den afdøde skulle flyttes til gravpladsen, blev de båret på planken, der herefter blev udsmykket og anbragt på graven. Udsmykningen består bl.a. af en tre-stilket tulipan med luftrødder, som symboliserer den hellige treenighed og det evige liv.

Skikken ses sjældent i området, men når den alligevel praktiseres her, menes det at have sin baggrund i, at beboerne i dalene omkring Lindenfels - Schlierbach ikke var særlig velhavende; det at gravene kun blev markeret med en stickel, ansås som et tegn på fattigdom. Her har tidligere tiders fattigdom så formentlig udviklet sig til en lokal tradition.

---





### STAMA Multi El Truck 48v

Dansk produceret lydsvag kvalitetstruck med lille venderadius. Trucken er kun 1 meter bred, så den kommer frem på selv de smalleste stier. Kan leveres med drejelad og ekstra høje sider som vist samt vedligeholdelsesfri lithium batterier

### STAMA Mini El Truck 24v

Lille smal kvalitetstruck med stort udstyrprogram og servostyring. Laster 750 kg. Kan leveres med drejelad, indregistreret på danske nummerplader eller med vedligeholdelsesfri lithium batterier

### STAMA Maxi El Truck 48v 4WD

Markedets eneste 4 WD el truck!  
Stort udstyrprogram - bl.a. ekstra høje sider, drejelad, lygtesæt m.m. Fantastisk ydeevne med stor trækraft og stor lasteevne - ideel til jordkørsel m.m. Kan leveres indregistreret og med lithium batterier, der tåler op til 10.000 op/afladninger



**GMR**   
Care for the ground

Saturnvej 17 8700 Horsens Tlf.: 7564 3611 [www.gmr.dk](http://www.gmr.dk)

**STAMA**

**STENSBALLE**

**NESBO**

## AF-EL-TRUCKS

Lad A-Flensborg i Herning løse deres interne transportproblemer



### Type EL-P-24

- Træk på bærehjul
- El-hydr. tip af lad
- Servicefrie batterier

Ny  
48 Volt  
motorteknologi



### Type PM-PARK

- Handy og lille venderadius
- Robust og enkelt opbygget
- Kan også leveres med Honda benzinmotor.

- Miljøvenlig og lydløs
- Lad 90x150 cm. m/hængslede sider
- Større eller mindre typer leveres efter opgave

Kontakt os for yderligere oplysninger - demonstration uden forbindelse



**A. FLENSBORG HERNING MASKINFABRIK A/S**  
MØRUPVEJ 13 7400 Herning  
Tlf. 97126300 Fax. 97221283 [www.af-truck.dk](http://www.af-truck.dk)

# FDK'S OG DKL'S ÅRSMØDE 2013

Tekst og foto af KIRKEGÅRDEN's redaktion



**Årsmødet 2013 blev afholdt på Sørup Herregård ved Ringsted. Ud over foreningernes generalforsamlinger og et foredrag om arbejdsmiljø, indeholdt programmet både det allernyeste og noget af det ældste indenfor branchen; repræsenteret ved et besøg på det nye Fælleskrematorium i Ringsted og et besøg på den gamle kirkegård i Sorø, der regnes for at være en af de ældste, stadig aktive kirkegårde i Danmark.**

FDK's formand Klaus Frederiksen kunne byde de 95 årsmødedeltagere velkommen til et døgn med et tætpakket program og håbede på, at alle ville få et par gode dage, på trods af den forkortede udgave af årsmødet.

#### **Undersøgelse af det psykiske arbejdsmiljø i folkekirken**

Miljøkonsulent Hans Hjerrild gennemgik kort trivselsundersøgelsen, som blev udført i efteråret 2012. Samtlige ansatte i folkekirken fik tilsendt et link til undersøgelsen gennem e-posten.

Der blev tilligemed oprettet 4 fokusgruppeinterviews og udført interviews med 5 biskopper og 5 provster og 4 case studier blev gennemgået til støtte for undersøgelsen. Oxford research vurderede at undersøgelsens svarprocent var tilstrækkelig høj til at give signifikante tal. Især var der mange præster der svarede.

De fleste ansatte er tilfredse med deres arbejde: 52 % er meget tilfredse og 41 % tilfredse. Og det er sådan det er på de fleste danske arbejdspladser.

38 % svarer at deres helbred er vældig godt og 30 % svarer at deres helbred er godt. Kun 13 % svarer at det er fremragende. Det selvvaluerede helbred har dårlig score på grund af et højt aldersgennemsnit.

22 % har altid tid nok til deres arbejdsopgaver, 45 % har ofte tid nok og 23 % har sommetider tid nok. Kun 9 % har





Klosterkirken i Sorø er gravkirke for Hvide-slægten; bl.a. Biskop Absalon, der er gravsat bag alteret. Den rummer også et par kongegrave og et væld af historiske og arkitektoniske detaljer.

sjældent tid nok. Den sidstnævnte besvarelsesfordeling på spørgsmålet, skulle efter sigende have givet anledning til hævede øjenbryn på chefgangen i ministeriet for kirke og ligestilling. Undersøgelsen viser at der er markant bedre tid til at udføre arbejdsopgaverne i folkekirken, sammenlignet med andre arbejdspladser.

Folkekirken har ry for dårligt samarbejde og mange konflikter. Nogle af grundene hertil kan være at de ansatte passer på hinanden og at der formidles for få gode eksempler. Men konflikter forsvinder ikke af sig selv og folkekirken struktur, hvor ledelsen ikke altid er synlig eller er til stede, kan være en årsag til uhåndterede konflikter. Arbejdsmiljøundersøgelsen følges op af en dialogkonference den 7. oktober 2013 kl. 9:30- 16:00 i Eigtveds pakhus i København. Workshoppens arbejdsoverskrifter bliver: Ledelse, social kapital, konflikter, arbejdsliv. Formålet med konferencen er at udvikle konkrete forslag til forbedringer af på disse fire centrale udfordringer. På konferencen bliver arbejdsmiljøloven gennemgået med fokus på arbejdslederens ansvar for at arbejdsmiljøloven overholdes på arbejdspladsen.

For FDK er Trine Raunkjær valgt ind i arbejdsmiljørådet.



Den gamle kirkegård i Sorø ligger ved klosterkirken. Den blev taget i brug i slutningen af 1100-tallet og regnes for at være en af de ældste kirkegårde, der stadig benyttes. Kirkegårdens "museumshjørne" rummer mange interessante gravsten.

## Stiftelsen Sorø Akademi



Anders Grube gennemgik den historiske baggrund for den underlige fisk, der er i dag er Stiftelsen Sorø Akademi; en privat erhvervsdrivende fond.

Sorø kloster blev anlagt i 1142, da Benediktiner ordenen modtog landområder på Sor Ø. Dårlig ledelse fik dog hurtigt klosteret til at gå fallit og Absalon overgav i 1161 klosteret til munke fra cistercienserordenen på Esrum kloster. Klosteret modtog i de kommende år mange gaver og blev efterhånden til et af Danmarks rigeste og mest betydningsfulde klostre, med store jordbesiddelser over hele landet. Efter reformationen i 1536 overgik Sorø kloster til kronen, men fik lov til at bestå indtil de sidste munke var døde; hvilket skete i 1580. I 1586 oprettede Kong Frederik d. 2. en fond (Stiftelsen Sorø Akademi) og grundlagde en kostskole for 30 adelige og 30 borgerlige drenge i klosterets bygninger. I løbet af de kommende århundreder førte Stiftelsen og skolen en lidt omtumlet tilværelse og 1958 kunne Stiftelsens midler ikke længere dække udgifterne til kostskoledriften og driften af skolen overgik til staten. I dag har skolen ca. 460 gymnasieelever; heraf 140 kostskoleelever.

Klosterkirken, som er den eneste intakte bygning fra klosterets tid, fungerer i dag som sognekirke for Sorø, men kirken og de 2 kirkegårde ejes og vedligeholdes af Stiftelsen. Kirkegårdene benyttes af sognets beboere og er underlagt provstiets takster. Driften af kirkegårdene varetages af Stiftelsen og giver et mindre underskud, der dækkes af den lokale kirkelige ligning. Til forskel fra en folkekirkelig kirkegård, kan Stiftelsen selv beholde og forvalte legatmidlerne, ligesom kirkegårdenes medarbejdere er ansat på en andre overenskomster. Drift og vedligehold af kirke og kirkegård tegner sig for ca. 5 % af Stiftelsens udgifter.

Stiftelsens indtægter kommer den dag i dag fra Sorø klosterets besiddelser; dvs. skovbrug, landbrug, grusgravning, boligudlejning, formueforvaltning m.v. Stiftelsen ejer og vedligeholder skolens bygninger og omkringliggende arealer, hvilket fortsat er det primære formål og udgør godt 50 % af udgifterne. En anden væsentlig udgift er vedligeholdelsen af Akademihaven, samt de mange øvrige historiske bygninger og samlinger.

## FDK's generalforsamling

FDK's formand Klaus Frederiksen orienterede i sin beretning om bestyrelsens opgaver og arbejde i det forgangne år. Og beretningen startede med en opsang til FDK's medlemmer: Foreningens opfordring til medlemmerne om at opslå ledige stillinger på kirkegårdene som akutjob, var ikke blevet fulgt op. Resultatet blev, at der kun blev opslået 50 ud af de 80 akutjob, der skulle findes inden for folkekirkens område. "Når FDK for fremtiden beder medlemmerne om hjælp i en sag, så tag det alvorligt!" lød derfor Klaus Frederiksens opfordring til generalforsamlingens deltagere. Overenskomstforhandlingerne i 2013 har kun bevaret real-lønnen og der bliver ikke mulighed for lokallønsforhandlinger i denne overenskomstperiode. Det er derfor ekstra vigtigt, at man kontakter FDK inden man påtager sig stillingsudvidelser, så eventuelle løntillæg kan forhandles på plads inden man påtager sig opgaven.

I løbet af efteråret 2012 afviklede FDK og Ministeriet for Ligestilling og Kirke en række temadage om brugen af GIAS. Temadagene var velbesøgte med omkring 900 deltagere i alt. FDK er af den opfattelse, at temadagene og ordningen med de 12 superbrugere, har været medvirkende til at få implementeringen af GIAS til at forløbe nogenlunde glat.

Udgivelsen af Tidsskriftet Kirkegården foregår i et samarbejde mellem FDK og DKL og er indtil videre forlænget frem til 2015.

Den nordiske kongres for kirkegårde, kirkegårdskultur og krematorier afvikles fra d. 4. til d. 6. september i Oslo i år. Fra Danmark er der ca. 50 deltagere. FDK håber på en bedre tilslutning, når kongressen afvikles næste gang, hvilket bliver i Danmark i dagene 6. – 8. september 2017. Planlægningen af den kommende kongres sker i et nært samarbejde mellem Foreningen for Kirkegårdskultur, DKL og FDK.

Kirkegårds konferencen 2013 var velbesøgt og afholdes fortsat i et samarbejde mellem Forskningscentret for Skov og Landskab, Landsforeningen af Menighedsråd og FDK. Den er med til at sætte kirkegårdene på dagsordenen, så sæt kryds i kalenderen d. 19. marts 2014 og mød op. FDK har i det forgangne år bistået medlemmer i sager omkring afsked, fratrædelse og uoverensstemmelser. Det er tidskrævende opgaver og fra FDK's side skal lyde en opfordring til medlemmerne om, at deltage i lederkurserne og møderne i de lokale ERFA-grupper, så man bliver bedre klædt på til opgaven som kirkegårdsleder eller kirkegårdsassistent.

## Øvrige beretninger:

Tidsskriftet Kirkegården: Lene Halkjær Jensen takkede for de tilsendte artikler og den positive respons på bladet og





Foto: Steen Andersen



Fælleskrematoriet i Ringsted blev taget i brug i foråret 2013. Den nyeste teknik med scanning af strekkoder, skal sikre at der ikke sker fejl og at kister og urner kan følges hele vejen gennem systemet. Når en kiste modtages, tildeles den en strekkode og en nummereret plads i kølerummet. Det sparer tid, at kistens eller urnens præcise placering hele tiden er kendt, via de interne scanninger.

opfordrede til at man støtter bladets annoncører og bidrager til at øge bladets oplag, ved f.eks. at købe et eller flere abonnemeter til kirkegårdsudvalget eller bestyrelsen. Efteruddannelse og kursusvirksomhed: Dick Kreinø opfordrede til at man kontakter sekretariatet, hvis man er interesseret i at komme på et af lederkursets moduler. De gennemføres ikke så ofte mere – og det er derfor vigtigt med en indikation af behovet, for at der kan oprettes nye kurser.

PartnerLandskab: Birgit Møller Bach orienterede kort om de projekter FDK har ydet støtte til og efterlyste kirkegårde, der ville indgå i et nyt projekt om grønne udviklingsplaner. På hjemmesiden [http://sl.life.ku.dk/erhverv\\_og\\_myndigheder/erhvervsamarbejde/partnerlandskab.aspx](http://sl.life.ku.dk/erhverv_og_myndigheder/erhvervsamarbejde/partnerlandskab.aspx) kan man læse mere om nogle af de projekter, som FDK er - eller har været - involveret i.

#### Regnskab og budget

Henning Lektone gennemgik FDK's regnskab for 2012 og fremlagde budgettet for 2014. Begge dele blev godkendt.

#### Valg

Klaus Frederiksen blev genvalgt som formand for FDK. Vagn Andersen, Birgit Møller Bach og Erik Søvnald blev genvalgt som medlemmer af bestyrelsen. Rikke Nørulf

blev genvalgt som bestyrelsessuppleant. Tommy Christensen blev valgt som revisor, i stedet for Henning Hansen, der ikke modtog genvalg. Christian Spure Hansen blev valgt som revisorsuppleant.

#### Kommende årsmøder

Årsmødet 2014 vil være af den sædvanlige varighed og afholdes på Fyn; formentlig i Svendborg eller Odense. Fra forsamlingen var der forslag om, at årsmødet 2015 afholdes i Nordjylland.

Generalforsamlingen blev afviklet med Jens Zorn Thorsen som dirigent.

#### DKL's generalforsamling

Danske Krematoriernes Landsforening er blevet mindre siden 2012: Der er nu 20 krematorier/forvaltninger. Det skyldes primært lukningen af krematorier i forbindelse med opstarten af fælleskrematoriet i Ringsted tidligere på året.

Generalforsamlingen forløb uden større overraskelser – alle bestyrelsesmedlemmer på valg blev således genvalgt, og den består af Allan Vest (Hjørring), Tom Olsen (Ringsted), Tommy Christensen (Svendborg) og Erik Bach (Århus).



En af de meget omdiskuterede rustvogne med plads til 4 kister og opbevaringsrum til transport af urner. Rustvognene afhenter kister fra kølerummene ved de nu nedlagte krematorier i Slagelse, Køge, Næstved, Nakskov, Nykøbing Falster, Helsingør og Roskilde.

Bestyrelsen arbejder fortsat med at uddanne nye medarbejdere, samt drøfter spørgsmål af etisk og praktisk karakter. Således blev det atter pointeret, at alt skal lægges i urnen, også skruer, brillestel, ure og andre mindre metalgenstande. Disse genstande, som også ofte indeholder smeltede smykker, hører sammen med afdødes aske efter foreningens opfattelse. Dog skal større implantater selvfølgelig fortsat fjernes fra asken. Bestyrelsen har i øvrigt bedt ministeriet om stillingtagen til aske, som skal spredes over åbent hav: Skal brændingsnummer og de før omtalte små genstande fjernes, således at det kun er den rene aske der spredes? DKL's bestyrelse orienterer krematorierne, når der er et svar.

#### Afslutningsmiddagen

Afslutningsmiddagen var i år blevet omdøbt til en hyggeaften. Chefkonsulent i Ministeriet for Ligestilling og Kirke, Rasmus Påske Larsen benyttede den hyggelige anledning til at takke FDK's og DKL's medlemmer for deres medvirken til, at man trods alt fik opslået 50 akutjob inden for folkekirkens område.

#### Årsmødets ekskursion

Ekskursionen startede i "middelalderen"; med et guidet besøg i Sørø Klosterkirke og en rundvisning på Sorø gamle kirkegård, hvor kirkegårdsleder Anders Grube viste rundt og benyttede lejligheden til at spørge deltagerne om deres holdning til nogle af de mulige løsninger for kirkegårdens udvikling og udseende. Herefter gik turen til fremtiden; nemlig det nye Fælleskrematorium i Ringsted, hvor driftsleder Tom Olsen fortalte historien bag krematoriets tilblivelse og fremtidige drift. På den efterfølgende rundvisning, var der mulighed for at se alle de tekniske finesser og løsninger, der gør krematoriet til Danmarks mest moderne og fremtidssikrede.

#### Afslutning

Besøget i Fælleskrematoriet afsluttede årsmødets program. Selvom det var kort, bød det på et spændende program og hyggeligt samvær med gode kolleger. Hermed en stor tak til arrangørerne for et godt årsmøde. ■



# EG Brandsoft Inspirationsdag 2013

**Vi har så mange nyheder, at vi har valgt at lave vores egen messe i Odense Congress Center.**

EG Brandsoft vil sammen med en række samarbejdspartnere invitere til en spændende dag med udstillinger og konference indlæg.

Du får lejlighed til at se og prøve de mange nyheder. På udstillingerne og konferencerne vil vores dygtige medarbejdere fortælle hvordan du kan udnytte de nye muligheder

Der vil være mulighed for at deltage i en række præsentationer der hver vare ca. 30 minutter og foregår i et selvstændigt konferencelokale.

I løbet af 2013 er der sket en række ting der har ændret arbejdsgangene i sognene og på kirkegårdene. Programmerne er derfor blevet ændret tilsvarende

- Legat administrationen i GIAS er blevet koblet sammen med kirkegårdsadministrationen.
- Bogføringsbilag fra FLØS og GIAS tilgængelige i regnskabet
- Den digitale dødsanmeldelse er koblet sammen med kirkegårds- og krematorie administrationen.
- En ny version af kortmodulet, hvor man nu selv kan tegne kortet, og let lave opmåling af kirkegårdens arealer. Eller samarbejde om det on-line med en landinspektør.
- Registrering og vedligeholdelse af data begynder i stigende grad at ske fra iPad's og mobiltelefoner.
- Mulighed for at lave udskrifter via fællesprint med central kuvertering og forsendelse. Integration til Eboks aflevering direkte fra print.
- Regnskabs og budgetdata kan hentes direkte ind i regneark via funktion i Excel. Der kan laves avancerede regnskabsanalyser og let kobles grafik og figurer på regnskabsdata.
- Vores Internet kalender kan nu dele personer og ressourcer på tværs af kalendere, hvilket understøtter samarbejde på tværs af sogne.
- Kalenderen kan også kobles til styring af opvarmning af de lokaler der bruges til kalenderaftaler.

**Kom og se hvordan ny teknik og nye arbejdsgange ændre de muligheder der findes i en Brandsoft løsning.**

På vores hjemmeside vil du kunne få overblik over de forskellige konference indlæg og planlægge hvornår du vil komme.

## Uddrag af indlæg :

Kirkegårdskort, med mulighed for selv at tegne  
Mobiler løsninger på kirkegården  
GIAS adgang fra kirkegårdssystemet  
Udbud af grønne områder i praksis  
Den digitale dødsanmeldelse  
Kirkerestaurering – bevaring og udvikling  
Kalender og varmestyring  
Hjemmesider m. integration til kalender mm.  
Web data, udtræk fra dit system direkte til Excel  
Elektroniske bilag til regnskabet  
Opus2i bedemandssystem på iPad  
Danske Stenhuggerier, bestilling og design på ipad

## Foreløbig oversigt over Udstillingsstande:

Kirkeregnskab, Brandsoft  
Kirkegårds administration, Brandsoft  
Web kommunikation (Kalender, Internet), Brandsoft  
Opus2i bedemandssystem, Brandsoft  
Varmestyring og energirådgivning, Lontech  
Belægning og gravsten, Danske Stenhuggerier  
Opmåling af kirkegårde, Landinspektørcentret  
Opmåling af kirkegårde, Hvenegaard, landinspektør  
GIAS superbrugerne  
Landsforeningen af menighedsråd, regnskabskontoret  
VMB arkitekterne  
Kirkeinventar  
Heilskov kistefabrik

**Læs mere om de enkelte udstillingsstande og konferenceindlæg på vores hjemmeside. [www.eg.dk/inspirationsdag](http://www.eg.dk/inspirationsdag)**

**Tid:** Mandag d. 18. November, kl. 9.30 til 16.00

**Sted:** Odense Congress Center, Ørbækvej 350, Odense SØ

**Tilmelding:** Adgang er gratis.

Af hensyn til forplejning skal du dog tilmelde dig på vores hjemmeside. [www.eg.dk/inspirationsdag](http://www.eg.dk/inspirationsdag)

**Forplejning:** Kaffe/the/vand samt rundstykker/sandwich serveres i løbet af dagen.

**EG Brandsoft . Industrivej 13C . 7400 Herning  
[support@brandsoft.dk](mailto:support@brandsoft.dk)**



# Norcar DK

tlf. 9621 9020

Den perfekte hjælper på kirkegården:

## Norcar 755



- Knækstyret
- Har ekstremt snæver venderadius
- Konstrueret med henblik på ergonomi og sikkerhed
- Alle funktioner styres fra et joystick
- Minimal belastning af underlaget
- Smidig i trange omgivelser
- 4-hjulstrukket
- 20 hK Kubota dieselmotor
- Lav egenvægt
- Stort redskabs program, bla. Løvsuger - Gangriver - Gravsstenstang m.m.



Læs mere på [www.norcar.com](http://www.norcar.com)

**norcar**

Ring for nærmere info eller demo af maskinen.

# BRANDSOFT

Komplette IT-løsninger  
til kirker og kirkegårde



[www.brandsoft.dk](http://www.brandsoft.dk)

Industrivej Syd 13 C · 7400 Herning · Tlf. 9928 3565

## Et miljøvenligt valg

- det gør en forskel



Testet af Dansk Teknologisk Institut.



**ECOJURN**  
[WWW.ECOJURN.DK](http://WWW.ECOJURN.DK)



# Grillo®



## FX 20 Zero Turning

Nyeste frontmonterede Zero Turning klipper. Hurtigt skift fra bioklip til bagudkast.

## Grillo FD 450

FD450 med 113 cm. frontmonteret klippe-bord, 450 liters opsamler. Leveres med højtip.



## Professionelle løvsugere og vertikalskærere

Se hele vort store program på [www.kiba.dk](http://www.kiba.dk)



**KIBA**  
PARKMASKINER

Skolevej 30 · 8960 Randers SØ  
Tlf. 70 25 00 20 · [info@kiba.dk](mailto:info@kiba.dk)



# DICH TRÆPLEJE



Vi servicerer fast en del kirkekårde i det Østjyske, men dækker det meste af Jylland.

Vi arbejder sikkert og effektivt og samtlige klatrere har solid erfaring.

Hos Dich Træpleje vægtes udvikling og kvalitetssikring, herunder bl.a. ved årlig deltagelse i DM i træklatrung (Peder Dich blev nr. to i 2012).

Desuden haves en ETW certificering.

- Professionel beskæring og pleje af såvel store som små træer.
- Fældning af vanskelige træer.
- Bortfræsning af stubbe og rødder.
- Gratis tilbudsgivning.

Læs mere på [www.dichtraepleje.dk](http://www.dichtraepleje.dk)

Dich Træpleje ApS v/ Peder Dich | Tlf. 86 19 34 14 / Mob. 21 27 34 74

# Champost®

## PÅ KIRKEGÅRDEN:

- LET AT PASSE
- GRAVPLADSEN SMUK
- JORDEN NATURGØDET
- UKRUDT KVÆLES
- JORDEN PORØS



## Champost® BigBag

Gratis levering direkte til kirkegården.

(gælder kun ved brofaste øer)

Stort udvalg [www.champost.dk](http://www.champost.dk)



## Champost® Jordforbedring

Læg et 3-5 cm. tykt lag Champost® Jordforbedring ved hække og omkring buske og træer.

- forhindrer ukrudt i at spire
- gødning nok til hele året
- mindre fordampning
- mange orm
- masser af microliv
- meget humus i jorden



Champost.dk  
Telefon 96 19 18 80  
[sg@champost.dk](mailto:sg@champost.dk)



# KIRKEGÅRDE I OSLO-OMRÅDET

Tekst og foto af KIRKEGÅRDEN's redaktion



Alfaset Gravlund er anlagt på 22 kuperede hektar. Her er en særskilt afdeling for sigøjnere og en muslimsk afdeling. Ellers er gravstederne meget ens i deres udformning: Græs - og foran den opretstående gravsten er et lille plantebed uden afgrænsende kanter.



Gamle Aker Kirke, der er Oslos ældste bygning, stammer fra starten af 1100-tallet. Kirkegårdens historie går tilbage til middelalderen og anvendes i dag kun til urnegrave.

## **Havde man valgt at deltage i den arrangerede tur til Nordisk Kongres, var der mulighed for at se seks kirkegårde og et krematorium i Oslo-området. De norske kirkegårde adskiller sig fra de danske på flere områder.**

Turen til Nordisk Kongres i Oslo var arrangeret af FDK og lå i umiddelbar forlængelse af FDK's og DKL's årsmøde. Årsmødets program sluttede med besøget på Fælleskrematoriet i Ringsted. Ca. 40 af årsmødedeltagerne fortsatte videre herfra til Oslo-færgen i København. Mandagens regn og rusk i Danmark, var tirsdag morgen skiftet ud med stille vejr og en smuk solopgang i Oslofjorden. Tirsdagens program bestod af besøg på 3 kirkegårde – eller gravlunde, som de kaldes i Norge. Kongressens program indeholdt også 3 kirkegårdsbesøg; det ene var på Alfaset Gravlund, hvor også Oslos eneste krematorium ligger.

## **Kirkegårdsdrift i Norge**

Ansvar for administrationen af de norske kirkegårde ligger hos et Kirkeligt Fællesråd, der sammensættes indenfor rammerne af en kommune. Et Kirkeligt Fællesråd består af repræsentanter fra kommunen og de sogne, der ligger i kommunen. Kirkegårdenes drift finansieres via en kommunal bevilling og brugerbetaling. Den daglige drift af kirkegårdene kan enten varetages af kommunen eller af de enkelte sogne. Erhvervelse af et gravsted er gratis for kommunens borgere. Hvis man ønsker et gravsted på en kirkegård udenfor den kommune, man er bosat i, skal man betale en erhvervsafgift. Begravelse, urnenedsættelse og pasning af gravstedet er brugerbetalt som i Danmark. Det samme er tilfældet, hvis man ønsker gravstedsretten fornyet efter fredningstidens udløb. Den samlede udgift til kirkegårdsdriften i Norge er, omregnet og sammenlignet, den laveste i Norden.





Vestre Gravlund på 24,3 ha. er Norges største kirkegård. Det er en smuk og varieret kirkegård, med særskilte afdelinger og mindesmærker for faldne soldater fra flere forskellige lande. Hele kirkegården kan vandes med et sprinkleranlæg. Det sås tydeligt på udplantningsplanterne og de frodige grønne plæner.



På Steinsskogen Gravlund er der to afdelinger, hvor begravelsesretningen er orienteret mod Mekka. Ud over det, er indretningen af de enkelte gravsteder underordnet de samme principper, som er gældende for resten af gravstederne i gravlundene. Der nedsættes ca. 100 kister og 300 urner pr. år. Fredningstiden er 20 år, for både kister og urner.





Lommedalen Gravlund er endnu ikke færdiganlagt og rundvisningen blev derfor krydret med indtil flere store entreprenørmaskiner. Gravlundens er planlagt ud fra flere hensyn. Ingen nye anlæg må være diskriminerende; de skal kunne benyttes af alle. Selvom gravlundens er anlagt på en skråning, er den også handicapvenlig. Gravstedsarealets indretning tager højde for, at de pårørende enten ikke bor i nærområdet, eller ikke bliver boende i nærområdet i 20 år og at pasningsbehovet derfor skal være minimalt.

### Livssynsneutrale kirkegårde

I Norge er man langt foran Danmark i debatten om religionsneutrale kirkegårde. Brugerbetalingens størrelse afhænger ikke af om man tilhører den norske kirke; nærmest tværtimod: Hvis der ikke findes f.eks. en muslimsk afdeling på en af kirkegårdene i en borgers bopælskommune, kan bopælskommunen risikere at skulle betale for, at borgeren ned sættes på en kirkegård i en anden kommune, hvor ønskerne kan imødekommes. Det diskuteres derfor, om driftsmidlerne til kirkegårdene skal administreres nationalt i stedet for kommunalt. En anden pågående debat er, om begravelses- og kirkegårdsforvaltningen – for at sikre at den er fuldstændig livssynsneutral - skal fjernes helt fra det kirkelige regi og i stedet overdrages til kommunerne. Den norske stat har lavet et alternativt, livssynsneutralt begravelsesritual og en kirkegård betegnes som en gravlund i de nyere lovtekster.

### Tæt på – og alligevel anderledes

Forskellen kan også ses i den måde, hvorpå kirkegårdene indrettes og forvaltes. De norske kirkegårde drives efter mere nøgterne og rationelle principper end de danske: Der er færre forskelligartede tilbud og de mere plejkrævende elementer (som f.eks. hække omkring de enkelte gravsteder) sås næsten ikke. Både indretningen og de forvaltningsmæssige principper, giver stof til eftertanke. Man kunne godt fremhæve et par af de besøgte kirkegårde som et eksempel på, om det er den retning man ønsker at udviklingen af kirkegårdene skal gå i, når man indenfor den danske folkekirke drøfter niveauet af udgifterne til kirkegårdsdriften i Danmark. ■

### Besøgsprogram

#### Tirsdag d. 3. september

Vestre Gravlund, Oslo  
Steinsskogen Gravlund, Bærum  
Lommedalen Gravlund, Bærum

#### Torsdag d. 5. september

Alfaset Krematorium og Gravlund, Oslo  
Vår Frelser Gravlund, Oslo  
Gamle Aker Kirke og Gravlund, Oslo

### Gravferdsetaten i Oslo – Nøgletal

- Kirkegårdene i Oslo kommune drives af Oslo kommune - Gravferdsetaten - og forvaltes af Kirkeligt Fællesråd.
- I Oslo Kommune er der 1 krematorium og 20 gravlunde med ca. 160.000 grave. Ca. 50.000 af disse passes af gravferdsetaten.
- I 2012 blev der foretaget 3.553 kremationer og 901 begravelser.
- Gravferdsetaten har ca. 130 fastansatte, samt sæsonansatte svarende til ca. 40 årsværk.
- Gravferdsetatens samlede udgifter er på ca. 130 millioner norske kroner – og de samlede indtægter er på ca. 70 millioner norske kroner.
- Pr. 1. januar 2013 var der 623.966 indbyggere i Oslo Kommune.



Krematoriet på Alfaset Gravlund blev taget i brug i 2009 og er Oslos eneste krematorium. Der er 4 ovne og der foretages omkring 4.000 kremationer pr. år. Krematoriebygningen er smukt indpasset i det skrånende terræn og "Åbenhed" har været et væsentligt element i tankerne bag krematoriets udformning: Fra gravlunden er der frit indkig til arbejdet ved krematoriets ovne.



Vår Frelser Gravlund er et stykke norgeshistorie midt i Oslo. Her ligger Henrik Ibsen, Bjørnstjerne Bjørnson, Edvard Munch og mange andre af nationens store personligheder begravet. Gravlunden blev taget i brug i 1808 og siden 1981 har der været lukket for tilgang af nye gravsteder i æreslunden. Gravlunden har over 4.500 bevaringsværdige gravminder, der ikke vil blive fjernet når fæstetiden udløber. Der er nu åbnet op for, at der igen kan erhverves gravsteder her, hvis de gamle gravsten/ gravminder genbruges. Opsætning af gravminder i nutidens design tillades ikke.



# NORDISK KONGRES I OSLO

Tekst og foto af KIRKEGÅRDEN's redaktion

---



Kongressen blev afsluttet med en koncert i Oslo Domkirke hvor Iver Kleive (komponist og organist) og Knut Reiersrud (komponist og blues-guitarist) sørgede for en helt fantastisk musikalsk oplevelse. Foto: Vagn Andersen.

---

**Den nordiske kongres for kirkegårde og krematorier blev afholdt i Oslo i dagene 4. – 6. september. Det overordnede tema var værdier, kvalitet og omstilling. Emnerne blev belyst af en bred vifte af foredragsholdere fra deltagerlandene; Norge, Sverige, Finland, Island og Danmark.**

Kongressen blev afholdt på Clarion Royal Christiania Hotel i centrum af Oslo. Der var i alt 402 deltagere fra de nordiske lande, heraf 55 fra Danmark. I hotellets fælles opholdsområder, var der under hele kongresperioden arrangeret udstilling af produkter og services fra forskellige nordiske kirkegårdsleverandører.

I forbindelse med den nordiske kongres, var der arrange-

ret en studenterkonkurrence for Nordens arkitektskoler og højere uddannelsesinstitutioner, hvor formålet var at se, hvordan den næste generation af kirkegårdenes formgivere ser fremtidens gravpladser. De indsendte forslag dekorerede væggene i kongressalen og vinderen af konkurrencen blev kåret på kongressen. Man kan læse mere om konkurrencen og vinderprojektet andetsteds i bladet.

## Åbning af kongressen

Oslos ordførende, Fabian Strang bød velkommen til Oslo og Nordisk Kongres 2013. Han gjorde opmærksom på, at han hver morgen fik politiets døgnrapport til gennemsyn, og at han – selv om han ønskede alle nogle gode dage i Oslo by - ikke håbede at finde nogen omtale af kongressens deltagere dér.

---

”Ordet” blev givet videre til et velsyngende herrekor og efter et par indledende ord af den norske Kirkegårdsfor- enings formand Hans Jakob Nes (N) og formanden for NFKK (Nordiska Förbundet för Kyrkogårdar och Kremato- rier) Klaus Frederiksen (DK), kunne det egentlige kongres program starte op.

### Værdier, kvalitet og omstilling

**Departementchef i Ministeriet for Ligestilling og Kirke Henrik Nepper-Christensens(DK)** åbningsforedrag fokuse- rede på udviklingen i Danmark før, nu og i fremtiden, fra monokulturelt til multikulturelt samfund. De danske kir- kegårde udfordres af de ændrede tendenser i den danske kultur og demografi. Bl.a. ønsker muslimerne i stigende grad at blive begravet i Danmark og ikke som tidligere, i hjemlandet. Andre ønsker går i retning af religions neu- trale (uindviede) kirkegårde eller muligheden for enten at få asken spredt over åbent hav eller i en skov. F.eks. har et firma søgt om tilladelse til at sælge smykker, hvori asken fra en afdød kan indgå.

Den øgede mobilitet og flytningen fra land til by, er også en udfordring for kirkegården. Den afdødes tilhørsforhold er ikke længere givet på forhånd og den ønskede kirke- gård er ikke nødvendigvis den, der ligger i bopælsområdet eller kommunen. Mange kirkegårde i landdistrikterne op- lever et fald i aktiviteterne, mens tilgangen øges på mange kirkegårde i bynære områder.

Lovgivningen skal jævnlige justeres og tilpasses ændrin- gerne i samfundet; som eksempler nævnes lempelserne i forbindelse askespredning over åbent hav og de lovæn- dringer, der har åbnet mulighed for at indrette begravel- sespladser i eksisterende skove. I den kommende tid skal ministeriet se på lovgivningen i forbindelse med lukning af kirker og kirkegårde – endnu et af de spørgsmål, der rejses som en følge af samfundets ændringer.

**Administrerende direktør i KA (Kirkelig arbejdsgiver- og interesseorganisation) Frank Grimstad(N)**, fokuserede også på omstilling, med udgangspunkt i nogle af de politiske overvejelser og beslutninger, der danner ramme for forvaltningen af de norske kirkegårde. Når der anlæg- ges nye kirkegårde, skal de være neutrale mht. tro og livssyn, ligesom prispolitikken er det. Prispolitikken kan dog være problematisk for de små kommuner, hvor det kan knibe med at imødekomme alle trosretningers behov. Her risikerer man at skulle betale for eks. en muslimsk borgers begravelse på en kirkegård i en anden kommune, hvilket kan være en stor belastning for driftsbudgettet. Stålsett-udvalget har for nylig gennemgået den norske stats tros- og livssynspolitik. Et af udvalgets forslag er,

at ansvaret for begravelsesvæsenet skal overføres fra den norske kirke til kommunerne. Der er endnu ikke truffet nogen afgørelse i den sag, selv om udvalget anerkender, at der generelt er tilfredshed med den nuværende forvalt- ning. De begravelseshandlinger, der fulgte i kølvandet af tragedien på Utøya, har været med til at understrege, at de enkelte kirkegårdsforvaltninger er i stand til at udvise stor fleksibilitet, selv om de er forankret i det kirkelige regi. Særligt billedet af en præst og en imman, side om side, foran begravelsesfølget for et af tragediens ofre, har været med til at symbolisere dette.

### Traditionsudvikling: Religions- og kulturmøder

**Formand for Foreningen for Kirkegårdskultur, provst Elof Westergaard(DK)**, ser kirkegården som både et re- ligiøst og et demokratisk anliggende. Den skal afspejle mangfoldighed og generøsitet, samtidig med at den er en kulturarv. Kirkegårds-kulturen har altid taget farve af det omgivende samfund, som en følge af, at den gennem ti- derne tilpasses ændrede ønsker og behov. I 1960’erne blev kirkegårdene tilpasset et øget behov for urnegrave, sam- tidig med at et øget fokus på demokrati, lighed og fælles- skab, gjorde op med gravmindets afspejling af den afdø- des status i livet. I løbet 1990’erne blev opmærksomheden rettet mod, at kirkegården skulle være begravelsesplads for alle og at der var pligt til at give rum til andre trosret- ninger end den kristne. I dag er der god plads på kirkegår- dene og der er generelt imødekommenhed overfor andre trosretninger og livssyn. Selvom ”forbrugeren altid har ret” og man skal udvise imødekommenhed overfor øn- sker om religionsneutrale kirkegårde, eller kirkegårde på uindviet jord, skal man dog være varsom med at forveksle begrebet ”religionsneutral” med ”religionsfjendtlig”. For kirkegården er et fælles rum, hvor religion, kultur og de- demokrati skal kunne trives sammen. En generøs kirkegårds- kultur er et kulturmøde i videste omfang.

**Dr. teol. og kyrkoherde, Jan-Olof Aggedal(S)** beskrev hvordan traditioner udvikles og ændres. Førhen kunne det tage flere generationer at ændre en tradition, og det var tydeligt at se, hvor påvirkningen var kommet fra. Så- dan er det ikke længere. Ændringen sker hurtigere og kan være påvirket af mange forskellige oplevelser. Mennesker er vanedyr – og hvis noget er for fremmedartet, reagerer vi med rædsel og en negativ attitude, fordi vi mangler erfa- ringen til at forstå det vi ser. Men hvis noget nyt ikke føles forkert eller for fremmedartet, er det ok at prøve det selv. Også på kirkegårdene ændres traditionerne og vanerne: Som et eksempel fortaltes om en kvinde, der var begyndt at tage kaffe med, når hun besøgte sin mands grav. Det var egentlig ikke en naturlig handling for hende, men på en af nabogravene, havde hun set en ortodoks kvinde, der med



den største selvfølgelighed sad og spiste på graven. I Sverige er det blevet mere almindeligt med åbne kister ved begravelsesceremonierne. Spørgsmålet er, om man skal/kan acceptere alt nyt, blot fordi nogen ønsker det. Svaret må være, at det skal tilpasses situationen, at det skal ske med respekt og at lovgivningen overholdes.

**Forsker og filosof Henrik Syse(N)** filosoferede også over traditionerne – og samfundets møde med døden. Den offentlige sorg i forbindelse med de kendtes dødsfald har f.eks. fået nye traditioner. Da Kong Olav døde i 1991, blev pladsen foran slottet fyldt med levende lys i løbet af kort tid. Ingen havde forudset det, og det var ikke en tradition i Norge. Selv om individualismen og bevidstheden om individets rettigheder øges, er der brug for fællesskabet, når kriser – som et dødsfald jo kan være – opstår. Arbejdet på kirkegården er præget af traditioner og regler, der let kan komme i konflikt med tendensen til øget individualisering. Det er derfor vigtigt at der er en vision og en retning for det vi laver, men samtidig skal man være opmærksom på det, der betyder noget for den enkelte.

**Professor og doc. dr. phil. Tuomas Martikainen(F)** satte ord og tal på indvandringen til de nordiske lande og det kulturskifte, det har medført, samtidig med at mange nye

religioner eller trosretninger dukker op. I Finland var der i 1923 registreret 3 religiøse organisationer. I 2009 var der tal oppe på 73. En religion er for mange blevet noget man aktivt vælger til – og ikke længere noget man fødes ind i. Der sættes spørgsmålstejn ved traditionerne, for folk er mere individuelle og skaber i højere grad deres eget liv. Det større antal religioner og de tendenser der affødes heraf, har også indflydelse på kirkegården og dens forvaltning; det er kort sagt blevet mere besværligt!

#### Rammevilkår for den nordiske kirkegårdsvirksomhed Direktør i KA (Kirkelig arbejdsgiver- og interesseorganisation) Øystein Dahle(N)

Sammenlignet med resten af verden, kan man tale om en fælles nordisk model, hvor kirkegårdsdrift er et offentligt lovreguleret tilbud, dog med delvis brugerbetaling. Her er tale om lokale forvaltninger, men med nationale standarder. Kirkegården som begravelsesplads er det næsten altdominerende tilbud. Samspillet imellem de pårørende, bedemandsforretninger, trossamfund og kirkegården er vigtig og der er gennemgående stor tillid til systemet fra de pårørendes side.

Nedenstående tabel viser nogle af de forskelle, der er indenfor det økonomiske grundlag og forvaltningsansvaret:

Rammevilkår for den nordiske kirkegårdsvirksomhed			
	Ansvar/ Begravelsesmyndighed	Økonomi	Styring/ Tilsyn
<b>Danmark</b>	Menighedsråd (præst). Over 2000 i alt (- 11 kommuner)	Kirkeskat og brugerbetaling (Forskul på medlem/ikke medlem af folkekirken)	Aktiv stat i standardisering/kvalitet
<b>Sverige</b>	Menighedsråd eller pastorat/ provsti. Ca 750 i alt	Særskilt begravelsesskat fastsat af staten. Ens skat over hele landet fra 2016.	Offentlig lensstyrelse er tilsynsmyndighed
<b>Finland</b>	Menighedsråd. (Store sogne) Ca. 430 i alt	Del af samfundsskat + brugerbetaling	Statslig myndighed på regionalt niveau tager overordnede beslutninger.
<b>Island</b>	Udpeges af menighedsråd	Begravelsesskat	Stor vægt på slægt- og familietilhørsforhold. Mere selvstændig forvaltning?
<b>Norge</b>	Kirkelig fællesråd indenfor kommunen. Ca. 428 i alt	Kommunal bevilling/tilskud til hele kirkens virksomhed + brugerbetaling.	Nærhed mellem kommune og kirke.



Hans Jakob Nes, leder af den norske Kirkegårdsforening, stod for styringen af kongressens mange indlæg og foredragsholdere.



Billedet af den kristne præst og den muslimske imman har fået en stor symbolsk værdi; også for opfattelsen af den norske gravferdsforvaltnings evne til at rumme alle trosretninger. Det er også et symbol på den samfundsændring, som alle begravelsesforvaltninger er nødt til at forholde sig til.

Nogle af de spørgsmål der blev stillet var, om det fremadrettet er kirken der skal drive kirkegårdene og om brugerbetalingen vil øges i fremtiden. De nordiske lande har mange fælles træk, fælles løsninger og fælles udfordringer og der er meget man kan lære af hinanden, så herfra skal der lyde et JA TAK til nordisk samarbejde.

### **Ændring af gravpladsen – Værn eller genbrug af kulturminde**

#### **De græsklædte grave v. redaktør Niels Jørgen Poulsen(DK), Nationalmuseet**

Før 1800-tallet var landsbykirkegården et indhegnet og indviet område med græsklædte tuegrave. Der var ingen graver ansat, nej familie og venner hjalp hinanden med begravelsen, når der var dødsfald i familien. Gravene var øst - vest orienterede og der var ingen gravminder. Når kisten var sat ned og tilkastet, dannede den overskydende jord en tue som i starten var nøgen, men efterhånden som sorgen fortog sig, blev den grøn og livsbekræftende, for til slut at synke sammen og være klar til genbrug. Først i starten af 1800-tallet blev gravminder almindelige, ofte af granit eller støbejern. At skulle tage stilling til bevaring af gamle gravminder, er derfor også et forholdsvis nyt fænomen. Ligesom samfundet ændrer sig, ligesådan forandrer kirkegårdene sig. I dag har landskabsarkitekter stor indflydelse på kirkegårdenes udseende og udformning.

#### **Anvendelse af gamle gravminder v. landskabsarkitekt Helge Klingberg(N)**

"Genbrug er det bedste værn" var en af Helge Klingbergs interessante betragtninger med hensyn til genbrug af gamle gravsteder og gravminder. Ikke alene er det resurse-

besparende, men man bevarer også de gamle kulturværdier på denne måde. I Oslo er denne praksis taget i brug på enkelte kirkegårde; hvis et interessant gravsted hjemfalder og familien ikke gør krav på effekterne på gravstedet, så klargøres gravstedet og gravmindet til at sælges på ny. Man har også gode erfaringer med at anvende bagsiden af smukke gravstene og monumenter, så flere generationer kan være fælles om gravmindet, samtidig med at en tidstypisk sten bevares. Kirkegårdene skal være økonomisk ansvarlige og nytænkende, så der er gode perspektiver i denne form for genbrug. Men man bør også huske, at de gravsten der ikke skal bevares eller genbruges, hører hjemme i stenkuseren – og ikke på kirkegården. Mon det kan tænkes at man vil møde en vis modstand i offentligheden omkring denne genbrugstanke?

#### **Samspil imellem nyt og gammelt på kirkegården v. organisationschef i SKKF (Sveriges Kykogårds- och krematorie Förbund), Ronny Holm (S)**

Al den megen overskudsplads, der er blevet på kirkegårdene efter kremationens indtog i nordisk gravskik, kan give indtryk af ødemark. Derfor bør man integrere nye og gerne kreative alternative gravstedstyper og gravstedsanlæg. Og her er det næsten kun fantasien det sætter grænser; man kan lave lejeaftaler på et eksisterende gravminde, eller der kan opsættes et fælles gravminde, f.eks. en stele med små navneplader osv. osv. Store gamle og pompøse familiegravsteder med gravgitter kan omdannes til flere små urnegravsteder, eller hvad med et livstræ i metal, hvor der på de enkelte blade er indgraveret navn på de afdøde. Kirkegården må bestandigt tilpasses behovet - og det omkringliggende og pulserende samfund.





Jf. Niels Jørgen Poulsen er det er noget forholdsvis nyt, at man skal tage stilling til om gravminder skal bevares. Skikken med at opsætte gravminder for alle, er nemlig ikke så gammel endda.



Helge Klingberg er nu pensioneret, men har gennem 30 år været kirkegårdsrådgiver for Kirke departementet i Norge. Han mener at genbrug er den bedste beskyttelse, når man taler om bevaringsværdige gravminder fra nedlagte grave. Genbrug af et gammelt gravminde kan samtidig betyde, at gravmindet passer godt ind i stilen på en kirkegård, hvor der i forvejen er mange andre gamle gravminder.

### **Bevaring, registrering, restaurering og genbrug af kulturminder på gravpladser i Island v. historiker, Gunnar Bollason(I)**

Nutidens Island mangler i høj grad mindesmærker med inskriptioner, idet gamle gravminder ofte var udført i søjlebasalt, som ikke er særlig holdbar. I Island er de ældst bevarede gravminder fra 1400-tallet. Gunnar Bollason fremhævede et enkelt, dansk stenhuggeri som har haft stor indflydelse på de Islandske traditioner, idet mange gravsten er importeret fra Danmark, især fra stenhuggerier i København. I Island bestræber man sig på at bevare: Alle gravminder fotograferes og teksten afskrives ordret, og alle gravminder der er ældre end 100 år fredes. Foredragsholderen fremhævede den gamle kirkegård i Reykjavik, som værende Islands mest bemærkelsesværdige. En gåtur her er en vandring igennem historien; den arkitektoniske og den kulturhistoriske. Besøg denne hvis I kommer til Island.

### **Præsentation af nye krematorier i Norden**

**Mats Larsson(S), forvaltningschef i kirkegårdsforvaltningen i Stockholm** fortalte om det nye krematorium på Skogskyrkogården i Stockholm. Krematoriet forventes færdigt til november 2013 og er meget inspireret af Bispebjerg Krematorium i København. Skogskyrkogården er optaget på UNESCO's Verdensarvsliste, hvilket både har fordyret og besværliggjort byggeriet. Bl.a. måtte der ikke bygges nye skorstene; det har derfor været nødvendigt at bygge en 250 m. lang kulvert fra det nye krematorium til det gamle krematoriums skorstene. Bygningen er tegnet

af Johan Celsing og kommer til at koste ca. 175 millioner SEK. Ovnene drives af gas og det er håbet, at man på sigt vil kunne anvende biogas. Overskudsvarmen anvendes kun i selve bygningen. Det nye krematorium er indrettet, så der tages hensyn til andre religioners traditioner; med bl.a. vaskerum og mulighed for at overvære kremationen. Et krematorium skal være rationelt, men ikke industrielt.

**Arkitekt Esben Eskelund (N)** fortsatte præsentationsrunden med at fortælle om nogle af de tanker, der ligger bag udformningen af Alfaset Krematoriet i Oslo. Kremation blev førhen foretaget i det skjulte; i kældre eller i rum uden vinduer og dagslys. Kremationsprocessen skal ud i dagslyset og være synlig; dels for at skabe gode arbejdspladser, men også for at vænne nordmændene til tanken om kremation (Norge har en af nordens laveste kremationsprocenter med kun 37 % kremeringer). Esben Eskelund viste forskellige eksempler på, hvordan kremationsprocessen kan synliggøres – uden at de forbipasserende uforvarende tvinges til at se på det. Alfaset Krematorium har kostet 130 millioner NOK. Man kan læse mere om Alfaset Krematorium i KIRKEGÅRDEN nr. 6, 2012.

**Tom Olsen(DK), leder af Fælleskrematoriet i Ringsted,** beskrev opførelsen af Fælleskrematoriet som en milepæl i dansk kirkehistorie, idet det var nødvendigt at ændre lovgivningen for at realisere det fælles ejerskab på tværs af flere stifter og provstier. Fælleskrematoriet erstatter 8 krematorier på Sjælland, Lolland og Falster. Den samlede byggesum på 152 millioner kr., skal holdes op mod de ud-



Ved opførelsen af det nye krematorium på Skogskyrkogården i Stockholm, var der også tale om genbrug. I kraft af at Skogskyrkogården er optaget UNESCO's Verdensarvsliste, var man tvunget til at benytte det gamle krematoriums skorstene – og derfor lave en 250 m. lang kulvert til røggassen. Fotos: Holger Ellgaard, GNU Free Documentation Licence.

gifter, der ville have været til at installere røggasrensning på de 8 gamle krematorier. Den valgte løsning vil reducere CO<sub>2</sub>-udslippet med 45 %, selv når den øgede transport medregnes. Ved at bygge nyt, har man muligheden for at anvende den nyeste tilgængelige teknik og rationalisere indretningen, uden at være begrænset af en eksisterende bygning. Der er frit udsyn fra Fælleskrematoriets ovnrum, dog med den tekniske finesse at vinduerne matteres, hvis nogen går forbi udenfor. Grunden på 50.000 m<sup>2</sup> ligger i et industri- og boligområde, men er udlagt som kirkegårdsjord. Det betyder at der ikke skal betales ejendomsskat og at der er mulighed for at anlægge en urnekirkegård ved krematoriet, hvis behovet skulle opstå på et senere tidspunkt.

### Glimt fra forskningen

#### Kirkegården som mindeplads, kirkegårdsforvaltningens tackling af 22. juli v. rådgiver Bjarne Kjeldsen(N) fra Norsk forening for Kirkegårdskultur.

Efter Utøya tragedien den 22. juli 2011, stod begravelsesvæsenet i Norge over for en stor udfordring. 77 begravelsesceremonier skulle gennemføres under mediernes store bevågenhed. Stærkest i den offentlige erindring af sorgen, står nok billedet af de mange sørgende mennesker og blomsterhavet i Oslo. Det norske begravelsesvæsen viste her, at de organisatorisk og menneskeligt har den nødvendige kvalitet til at varetage den svære opgave på værdig vis. Et billede fra en begravelse som udføres i samarbejde mellem den norske kirke og en muslimsk Iman, er et bevægende udtryk for, at det var muligt at opfylde de på-

rørendes ønsker og behov i et stærkt fællesskab. Et andet eksempel var fra en lille kirkegård, der i al hast fik taget et nyt område i brug, for at give plads til begravelsen af et af Utøya-tragediens unge, muslimske ofre.

Set i bakspejlet, kan Utøya-tragedien, med dens mange unge ofre, måske give et fingerpeg om de ønsker og behov, som begravelsesforvaltningen vil møde i fremtiden.

#### Humanistisk palliation v. professor Michael Hviid Jensen(DK), Ålborg Universitet.

Foredraget beskrev en ny uddannelse, der er rettet mod pleje og omsorg af døende. Målet med behandlingen er at lindre smerterne både fysisk og menneskeligt for uhelbredeligt syge.

For at blive optaget på uddannelsen, skal man have arbejdserfaring inden for området, og dermed tiltrækkes studerende, som både aldersmæssigt og erfaringsmæssigt adskiller sig fra de almindelige studerende. Uddannelsen tages sideløbende med ens arbejde.

Det bliver spændende at se, hvilken rolle den nye uddannelse får for samfundets måde at udføre det palliative arbejde på, og om den får fodfæste blandt folk, der arbejder inden for begravelsesvæsenet.

#### Kirkegård fra tidlig kristendom. Arkæologiske undersøgelser i Keldudalur, v. kulturværnsleder og distriktsantikvar Thor Hjaltalin(I).

Ved udgravningerne af kirkegården i Keldudalur, fandt



Vejrguderne var ualmindelig venligt stemt, da kongresdeltagerne indtog aftenmaden til søs og under åben himmel. Solnedgangen og det fantastiske sceneri i Oslofjorden kunne nydes fra 3 flotte gamle sejlskibe.

man de forholdsvis velbevarede rester af 53 lig fra perioden 1000 til ca. 1150. I jordlaget under kirkegården, fandtes resterne af et vikinge langhus, der kunne dateres til perioden 870 til 1000. 500 m. fra langhuset fandtes hedenske begravelser, der dateredes til samme periode. I jordlagene over kirkegården, er der blandt andet fundet rester efter en smedje. De udgravede effekter er blevet undersøgt i samarbejde med en række universiteter i nord og USA, hvor de begravelses alder, sundhedstilstand m.m. er beskrevet.

I samme område er der fundet en række andre kirkegårde, der alle har hørt til kirken i Store-Seyla, Langholti, der regnes for den ældste kristne kirke i Island. Kirkegårdene fra den tid var cirkelrunde, med kirken i midten. Gravene var orienteret øst - vest. Ny teknik, hvor tæthedsgraden i jordlagene måles, har været med til at afsløre flere af de karakteristiske runde kirkegårde.

#### **CAMINE – Et forskningsprojekt om meningskabende udformning af den nutidige kirkegård i Sverige, v. landskabsarkitekt og doktorand Gunner Cerwèn(S)**

Ændrede familiemønstre, nye religioner og livsanskuelser, samt en øget individualisme stiller nye krav til kirkegårdene. Forskningsprojektet CAMINE (Cemetery Architecture – Meaning making Intentions, Needs and Experiences) har til formål at udskille normer, strategier, funktioner og behov i relation til nutidens svenske begravelsespladser. Projektet har 2 hovedspørgsmål: Hvordan anvender det enkelte menneske kirkegården og hvordan indrettes kirkegården gennem planlægning og design. Spørgsmålene skal besvares ved at studere brugen af en

kirkegård i et multikulturelt byområde (Östra Kyrkogården i Malmö) samt følge tilblivelsen af en ny begravelsesplads i Järva.

#### **Udformning af gravpladser i Norge, Sverige og Danmark v. Landskabsarkitekt, Phd-stipendiat ved Institut for landskabsplanlægning, Universitetet i Ås, Rannveig Sødergaard Holm(N)**

Afhandlingen er målrettet landskabsarkitekter og har til formål at finde et let forståeligt visuelt sprog, der grundlæggende tager udgangspunkt i en fortolkning af kirkegårdene ud fra et kunst- og designmæssigt synspunkt. Gravstedernes og kirkegårdens virkemidler bliver i afhandlingen omsat til fysiske modeller, der visualiserer de enkelte elementer; så som hække, træer, terrænforskelle, mure osv. Tilsammen giver det et helhedsindtryk af kirkegården, der let kan sammenlignes. Projektet blev illustreret gennem slides af kirkegårde og modeller.

#### **Kongressens afslutning**

Formanden for NFKK (Nordiska Förbundet för Kyrkogårdar och Krematorier), Klaus Frederiksen(DK) takkede de norske arrangører for det store arbejde med at planlægge og gennemføre en vellykket kongres og præsenterede derefter den næste nordiske kongres, som afholdes i Danmark d. 6. – 8. september 2017.

Den nordiske kongres er en spændende og inspirerende oplevelse, hvor man får mulighed for en god snak med kollegerne i vore nabolande. Selv om vi er naboer er der alligevel forskelle – og der er meget vi kan lære af hinanden... ■



## Design dit eget el-køretøj - kun fantasien sætter grænser



Den miljøvenlige og alsidige transport når der skal køres, flyttes, fjernes, leveres, holdes rent eller holdes køligt



100% el-drevet eller hybrid el/benzin



Robust • Pålidelig • Kompakt • Brugervenlig



Fås bl.a. med tiplad, container og blad-/løvopsuger

Se mere på [www.loewener.dk](http://www.loewener.dk) eller tal med vores salgskonsulent Henning Stampe om dine behov på mobil nr. 40 643 010 eller [hs@loewener.dk](mailto:hs@loewener.dk)

### V. Løwener A/S

Postboks 1330 • Smedeland 2 • DK-2600 Glostrup  
Tlf. +45 43 200 300 • Fax +45 43 430 359  
E-mail: [vl@loewener.dk](mailto:vl@loewener.dk) • [www.loewener.dk](http://www.loewener.dk)

### Servicecenter Stilling

Niels Bohrs Vej 31 C • 8660 Skanderborg • Tlf. +45 86 982 288

**LÖWENER**



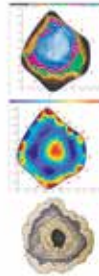
Rådmåling på træer udføres med  
akustisk og elektrisk tomograf



Vurdering af træers sundhedstil-  
stand og stabilitet

Kontakt:  
Forstkandidat og civilingeniør  
Lars Rosenmeier

tlf. +45 40453365  
[www.flowerandforest.com](http://www.flowerandforest.com)



## GIANT D204SW



**Stærk og fleksibel – klarer mange opgaver på kirkegårde**

- Motor 20 hk
- Løftkraft 1100 kg
- Egenvægt 1000 kg
- 4 hjulmotorer med el-hydraulisk diff.spærre
- Parallelføring på løftearm
- Frem/bak i joystick

**Brdr. Holst  
Sørensen A/S**

6760 Ribe • tlf. 76 88 44 00  
[www.bhsribe.dk](http://www.bhsribe.dk)

Kontakt Julius Bjerg på 40 33 26 61



Stangsakse

**ARS**   
Beskæringsudstyr

SITAS.DK • 44 65 05 65



Knivtandssave

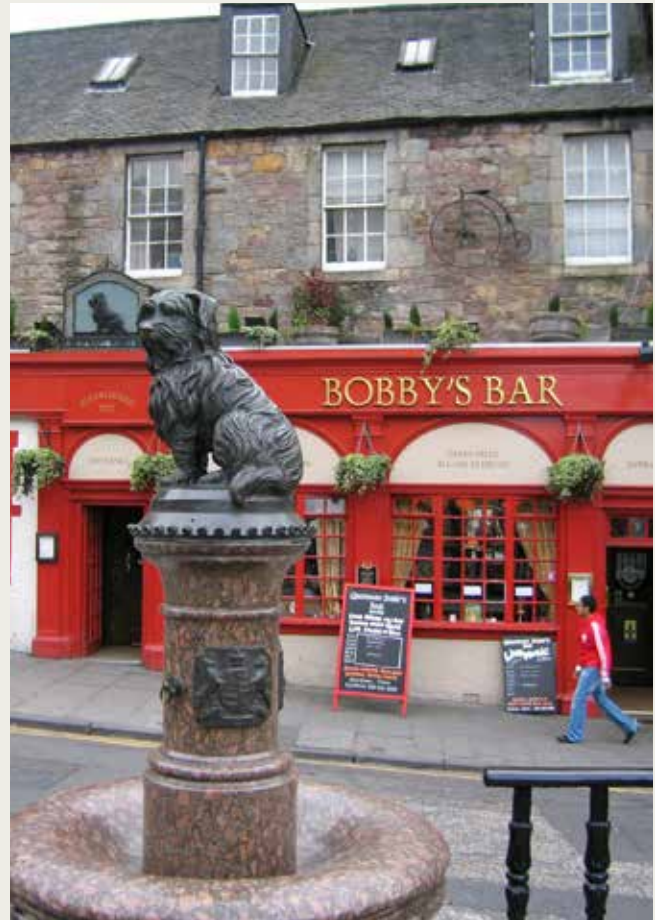


Topsave

# GREYFRIARS BOBBY

Tekst og foto: Vagn Andersen, vagn@hoersholmkirkegaard.dk

---



---

På den gamle kirkegård Greyfriars Kirkyard i Edingburgh, Skotland, blev nattevagten John Gray begravet i 1858. Historien om hans Skye Terrier Bobby, der trofast blev ved hans grav indtil dens død i januar 1872, er siden blevet en legende. Hunden Bobby er ligeledes blevet begravet på kirkegården, lige inden for hovedindgangen.

På gaden, hvor Greyfriars Kirkyard har sin hovedindgang, ligger en pub som bærer navnet Bobby's Bar; stedet hvor det siges, at Bobby altid var velkommen indenfor. Ud for Bobbys bar, på hjørnet af Candlemaker Row og George IV Bridge, blev en drikkefontæne i 1873 forsynet med en

statue af Greyfriars Bobby.

Der er lavet adskillige bøger og film omkring denne og lignede historier. Om historien om Greyfriars Bobby er helt ægte, er der rejst megen tvivl om igennem årene. Nogle mener hunden blev erstattet af en yngre hund på et tidspunkt, andre at det kan dreje sig om flere hunde, da det ikke var unormalt at der strejfede herreløse hunde om i gaderne i datidens Edingburgh.

På Bobby's gravsten står flg. tekst: "LET HIS LOYALTY & DEVOTION BE A LESSON TO US ALL"

---



# Fuchs og AVANT staldkat



Årlig besparelse på flere hundrede arbejdstimer!!



Priser fra kr. 85.000,-

Se også vores store udvalg af brugte maskiner på [www.sorring-maskinhandel.dk](http://www.sorring-maskinhandel.dk)

- DANMARKS MEST FLEKSIBLE MINILÆSSER....  
Over 100 forskellige redskaber på lager.



Snekost



Rendegraver



Rotorklipper



Hækkeklipper



Trailer



Løvsuger

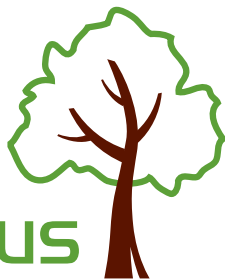
Kom til Sorring og se alle modellerne og det store redskabsprogram. Vi har det hele på lager. Du får selvfølgelig din kørsel godtgjort når du køber en maskine.

**SORRING MASKINHADEL A/S** - JYLLAND/FYN: Tlf.: 86 95 75 22 - SJÆLLAND/ØERNE Tlf.: 59 65 60 37  
[www.sorring-maskinhandel.dk](http://www.sorring-maskinhandel.dk) [info@sorring-maskinhandel.dk](mailto:info@sorring-maskinhandel.dk)

Svend Andersen

## Plantefokus

Professionel træ- og planterådgivning



Din direkte vej til faglig sparring og udvikling.

Tlf.: 30 32 72 33  
[www.plantefokus.dk](http://www.plantefokus.dk)

**7.000 VARER - 1 LEVERANDØR**



## Dan Sand

DSN A/S · TLF: 96 56 41 00 · E-MAIL: [INFO@DANSAND.COM](mailto:INFO@DANSAND.COM) · [WWW.DANSAND.COM](http://WWW.DANSAND.COM)

# STUDENTER- KONKURRENCEN

Tekst og foto af KIRKEGÅRDEN's redaktion



Katrine Hartvig Holm og Henriette Schønheyder van Deurs præsenterede deres vinderforslag "Gravplads for mennesker"

**Katrine Hartvig Holm fra Kunstakademiets Arkitektskole og Henriette Schønheyder van Deurs fra Det Natur- og Biovidenskabelige Fakultet ved Københavns Universitet, vandt studenterkonkurrencen med projektet "Gravplads for mennesker".**

I forbindelse med den nordiske kongres, var der udskrevet en konkurrence for studerende ved Nordens arkitektskoler og andre højere uddannelsesinstitutioner med tilbud indenfor fag som landskabsarkitektur og industridesign.

## Konkurrencen

Konkurrencen blev arrangeret på opfordring af NFKK (Nordiska Förbundet för Kyrkogårdar och Krematorier) og havde som formål at få de kommende landskabsarkitekter, arkitekter og industridesigneres bud på fremtidens kirkegård.

I konkurrencen var der lagt op til, at de studerende kunne vælge mellem 3 forskellige opgaver:

1. Fornyelse og udvikling af mindre kirkegårde tilknyttet en kirkebygning
2. Det store kirkegårdsareal
3. Kirkegårdens æstetiske og praktiske elementer

Der var dog ikke mange af de 19 indsendte forslag, der direkte besvarede en af de tre opgaver. Bidragene blev derfor bedømt ud fra flg. generelle kriterier:

- Koncept og idéindhold
- Arkitektonisk og designmæssig kvalitet
- Mulighed for udførelse
- Anvendelighed
- Hensyn til universel udformning
- Bærekraft og miljøhensyn
- Hensyn til anlæggets/ elementets levetid

Juryen bestod af Karin Söderling (Arkitekt og projektleder i Kirkegårdsforvaltningen i Stockholm, Sverige), Charlotte Skibsted (Landskabsarkitekt og kirkegårdskonsulent, Danmark) og Åse Skrøvset (Landskabsarkitekt og kirkegårdskonsulent, Norge)

## Vinderforslaget

Forslaget "Gravplads for mennesker" betegnes af juryen som bl.a. kontroversielt, udfordrende, visionært og inspirerende.

Grundideerne i forslaget er flg. :

- Gravpladserne skal placeres hvor folk færdes; i de rekrea-



Forslag til ny gravplads i Horserød Hegn ved Helsingør. Der laves en lysning i granskoven. Lysningen plantes til med lystræer, høje græsser og lette stauder. F.eks. *Betula pendula*, *Robinia pseudoacacia*, *Miscanthus*, *Stipa capillata*, *Cimicifuga* og *Meconopsis cambrica*. Illustration fra "Gravplads for mennesker".



Mindevæg. I stedet for individuelle gravsteder, opstilles mindevægge. Her bliver lys, billeder og porcelænsfigurer til en samling, hvor hver del er sidestillet, modsat en situation hvor hvert gravsted forsøger at overdøve naboen. Illustration fra "Gravplads for mennesker".

- tive områder som f.eks. i skoven, ved idrætspladsen osv.
- Gravpladsen er ikke et tydeligt afgrænset område.
- Der skal kun anvendes nedbrydelige urner, ingen kistebegravelser, for at øge gravstederne tæthed.
- De enkelte urners placering registreres med GPS-koordinater og kan placeres vilkårligt, i stedet for i et gridnet.
- Selv om gravene ikke er i brug, føles området ikke tomt, for beplantningen fylder ud.
- I stedet for individuelle gravsten bruges fælles mindevægge med hylder.
- Mindevæggene placeres i en åben, vilkårlig struktur, der tåler udvidelse.
- Gravpladsernes indretning er ikke-religiøs. Religionen må man selv tage med og placere på mindevæggens hylder.

### Tankerne bag vinderforslaget

"En kirkegårds gravsteder er et billede på den måde vi lever på. Det er som parcelhuse i et parcelhuskvarter. Miniveje flankeret af minihække, der danner miniparceller med minihuse (gravsten). Hver miniparcel dekorerer med lyskæder, hårsøjler, pottedplanter, fyrfadslys, porcelænskatte og gamle fotografier, og det er her vor tids individualitetsdyrkelse får frit løb. Men hvorfor må en kirkegård ikke være en drøm om hvordan man kan leve? Et forbillede i stadig udvikling i stedet for et stilbillede?"

"Kirkegårde har vi nok af. Hvad der mangler er gravpladser, der ikke knytter sig til nationaliteter og tro. Tiden er inde til at bryde kirkens monopol på gravpladser. Det kan ikke være rigtigt, at der ikke findes et alternativ. Aldrig har man følt sig så løsrevet fra sin nationalitet og tro som nu, og det er en udvikling, som kommer til at fortsætte."

"En gravplads bør ikke være et sted, der kun er for de døde og deres pårørende. Vores kulturs fremmedgørelse og tabuisering af døden må der gøres op med. Døden er et vilkår. Gravpladser bør ikke være "de dodes by" der kun får de sørgende til at sørge over tab, men også glædes over det liv der fortsætter. Gravpladser må rumme det levede liv. Gravpladser har som nogle af de eneste offentligt tilgængelige arealer et højt plejeniveau. Hvis man ikke brugte alle de ressourcer på at klippe hække mellem gravstederne, kunne man lave fuldstændig magiske frodige haver."

### De øvrige forslag

Af de 19 indsendte forslag, fremhævede juryen yderligere 4 af dem.

Andenpladsen gik til 2 forslag:

- "Fleksibilitet for en verden i stadig ændring", udarbejdet af Renate Grantsdottir, Universitetet i Ås
- "Et netværk af monumenter – en ny kirkegård i Norden", udarbejdet af Aurora Lea fra Norge, Liv Ziska fra Danmark og Anna Livia Helander fra Sverige

Der blev også uddelt 2 specialpriser for særligt gode ideer og originalitet:

- "Med bølger i landskabet", udarbejdet af Helle B. Strandhagen, Universitetet i Ås
- De vertikale gravpladser", udarbejdet af Martin McSherry, Kunstakademiets Arkitektskole, København

Studenterkonkurrencen bød på mange spændende og tankevækkende ideer for fremtidens kirkegård. I de kommende numre af bladet, vil redaktionen følge op på nogle af dem. ■



# HØRINGSSVAR – REGISTRERING AF GRAVMINDER



Rapportens hensigtserklæringer kan tolkes meget forskelligt og er ikke et klart signal til menighedsrådene. De danske kirkegårde vil fortsat stå med en ophobning af gravminder, som kan være ganske vanskeligt at reducere, selv om antallet af registreringer falder, og selv om der sker en afregistrering.

**FDK har udarbejdet et høringssvar i forbindelse med 'Rapport om registrering af gravminder'. FDK støtter i hovedtræk op om arbejdsgruppens anbefalinger, men har dog nogle anbefalinger og bemærkninger til nogle af forslagene.**

Det anbefales at både menighedsråd og sagkyndig er til stede ved en udpegning af gravsteder til registrering, og at det er den samme sagkyndige person, der er med til at vurdere alle gravminder til registrering på samtlige kirkegårde i et provsti. Dermed har provstens bygnings-sagkyndige et overblik over gravmindernes behov for istandsættelse over hele provstiet og det vil derfor være naturligt, at vedligeholdelse af registrerede gravminder anbefales udført af den bygnings-sagkyndige, og at økonomien til vedligeholdelse af gravminder går gennem provstiudvalget.

Det anbefales at registrerede gravminder markeres med et fysisk symbol, således der kan skelnes mellem de gravminder/gravsteder, der er registreret som bevaringsværdige, og de gravminder/gravsteder som bevares af andre hensyn.

Det vil være hensigtsmæssigt, at der findes en landsdækkende database, hvor alle registrerede gravminder kan findes. Umiddelbart forekommer det lidt svært at forestille sig, at det skal ske i tilknytning til Kulturstyrelsens landsdækkende database "Fund og Fortidsminder", hvis ikke det bliver som en særlig webservice, der alene trækker bevaringsværdige gravminder ud.

Konklusionen er dog at problemstillingen med opbevaring af gravminder på de danske kirkegårde ikke vil blive markant ændret med de nye anbefalinger. Reduktionen



Med de nye anbefalinger står det nu helt klart, at det er menighedsrådene, der skal betale for vedligeholdelsen af de registrerede gravminder, når der ikke længere er tilknyttet en gravstedsindehaver. Netop derfor ønsker menighedsrådene måske også selv at afgøre, hvilke gravminder der skal opbevares på kirkegårdene.

i kriterierne for registrering, vil naturligvis medføre en reduktion i antallet af registrerede gravminder, men det betyder ikke nødvendigvis en reduktion i antallet af opbevarede gravminder.

Det forekommer derfor ikke helt klart, hvad arbejdsgruppens egentlige formål med rapporten er. Om der tilstræbes en reduktion i antallet af registrerede gravminder, eller om der ønskes en reduktion i antallet af gravminder, der opbevares uden en egentlig registrering. Eller om det er begge dele. Men med de nye anbefalinger står det dog helt klart, at det er menighedsrådene, der skal betale for vedligeholdelsen af de registrerede gravmin-

der, hvor der ikke længere er tilknyttet en gravstedindehaver. Netop derfor ønsker menighedsrådene måske også selv at afgøre, hvilke gravminder der skal opbevares på kirkegårdene.

På FDK's vegne, Klaus Frederiksen ■

'Rapport om registrering af gravminder' kan ses på [http://miliki.dk/fileadmin/share/publikationer/betaenkninger/Rapport\\_gravminderegistrering.pdf](http://miliki.dk/fileadmin/share/publikationer/betaenkninger/Rapport_gravminderegistrering.pdf)



**Lynge Naturgødning ApS**

*e-muld*

**Muld • Spagnum • Barkflis • Træflis  
Topdressing • Grus • Granitskærver**

*Levering med lastbil eller afhent selv  
Container udlejning*

**www.l-n-g.dk**

**Slangerupvej 16 • 3540 Lyngby • 48 18 73 50**

- også  
i bigbags

Telefon 86 52 17 77 | Mobil 23 32 90 27

# Wad

**LANDSKABSARKITEKTER A/S**

Naturkirkegårde | Udvidelser | Omlægninger | Kirkegårdsinventar

Helhedsplaner til kirkegårde | Plejeplaner

Dr. Margrethes Vej 71 | 8200 Århus N | [www.wadlandskab.dk](http://www.wadlandskab.dk)

Kirkegården er vores speciale, kontakt os for referencer eller uforpligtende samtale



# INDTRYK FRA HAVE & LANDSKAB 2013

---

**Den grønne fagudstilling Have & Landskab blev afviklet for 11. gang i dagene 28.-30. august i Slagelse. Udstillingen havde i alt 9.635 besøgende og dermed lykkedes det ikke at tangere publikumsrekorden fra 2009 på 10.488 besøgende. Der var dog fremgang i forhold til besøgstallet ved udstillingen i 2011.**

Og der var masser at se på...

250 leverandører og producenter af maskiner, redskaber, inventar, belægninger og belægningsteknik, værktøj, skovudstyr, planter og beplantningsteknik, forskning, uddannelse, grønne organisationer, udendørs belysningsteknik, vandingsteknik, sport og fritidsartikler m.v., havde købt stand på udstillingen.

De besøgende kunne igen overvære DM i minigraver, der i år blev vundet af Michael Dahl fra Tvis. Som noget nyt

kunne man også være med til at kåre det bedste forslag til udformningen af "Rækkehusforhaven anno 2013". Konkurrencen blev vundet af de landskabsarkitektstuderende Julie Lund Egetoft og Andreas Jørgensen, hvis projekt "Stævningshaven" havde fået 326 Likes på Facebook og dermed 44 % af stemmerne.

Nyt var også at arrangørerne ved bestillingen af adgangskort til udstillingen, havde adspurgt de besøgende om deres placering i virksomhedens hierarki. Dette afslørede at 31 % af alle registrerede besøgende, var fra øverste eller mellemste ledelsesniveau. Kirkegårdene er godt repræsenteret på udstillingen, idet ca. 10 % af de besøgende er beskæftiget inden for kirkegårdsbranchen.

Når Have & Landskabsudstillingen afholdes næste gang i 2015, bliver det igen i Slagelse, i dagene 26. – 28. august.





"Når Muhammed ikke vil komme til bjerget..." Champost kunne opsøge kunderne over hele udstillingsarealet, med det rullende supplement til standen.



Kärcher havde sat 'Innovationsskiltet' på den lille og fleksible redskabsbærer MIC 26 C.



Henrik Jessing fra Jessing ApS præsenterede bl.a. en ny serie af borde og bænke, hvor man skulle se godt efter for at opdage, at de er fremstillet af bambus.



Palle Kristoffersen udførte "dåbsritualet" på Nygård Planteskoles stand, ved navngivelsen af den nye Taxus baccata type, der fik navnet 'Brande Select'.



"Stævningshaven" fik 44 % af stemmerne og blev dermed vinder af konkurrencen "Rækkehusforhaven anno 2013".



# HELLE RASMUSSEN

Af Helle Rasmussen, hr@vakg.dk  
Kirkegårdsassistent, Varde Kirkegåarde



Det krævede mange overvejelser før jeg søgte jobbet som kirkegårdsassistent på min tidligere læreplads. Foto: Vagn Andersen.

## Det har været en stor udfordring at blive ansat som kirkegårdsassistent på den kirkegård, hvor jeg var i lære.

Jeg startede i lære som anlægsgartner i sommeren 2001. Havde nok forestillet mig, at jeg skulle ud til en anlægsgartner i lære, men da det var svært at finde - og muligheden på Varde kirkegård opstod - søgte jeg det med held og har været rigtig glad for det.

### Færdig med uddannelsen

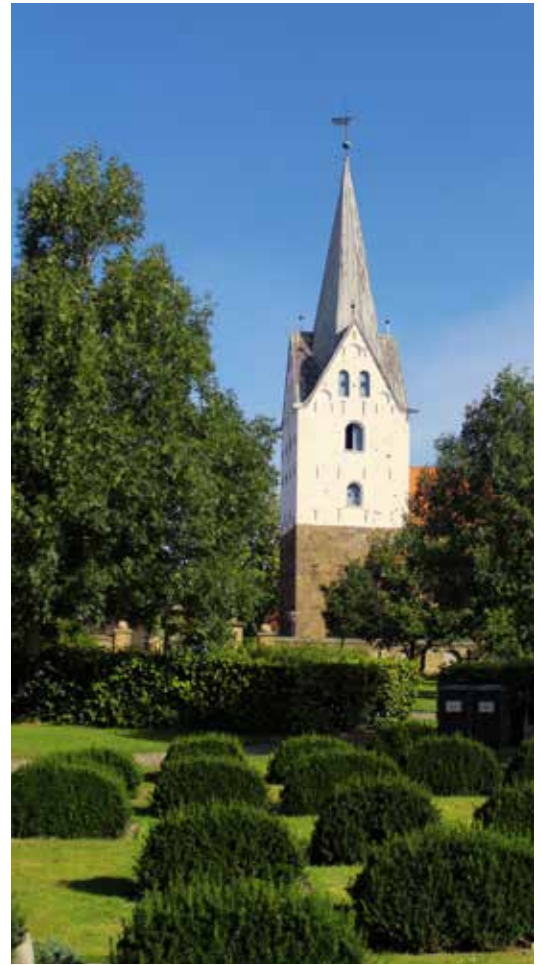
I 2005 blev jeg færdig med uddannelsen og søgte nye veje for at lære noget mere. Jeg startede med at komme ud til en brolægger for at lære mere om den grå del. Det var rimelig hårdt og efter halvandet år søgte jeg ud til en anlægsgartner for også at få noget af det grønne, som jeg savnede, tilbage i min hverdag.

### Overvejelser

Da opslaget om ny kirkegårdsassistent på Varde kirkegård blev slået op i 2008, var jeg meget i tvivl om jeg skulle søge den. Der fløj mange spørgsmål rundt i hovedet på mig. For det første havde jeg det godt hvor jeg var og med en del ansvar. Var der nok udfordring på en kirkegård? Ville det blive for ensformigt - og hvad ville de gamle kollegaer sige til, at den lille lærling skulle til at "bestemme" over dem? Jeg havde en del snakke med kirkegårdsleder



Arnbjerg Kirkegård passes af 7 gartnere. Her ligger også kirkegårdskontoret. Foto: Vagn Andersen.



Den Gamle Kirkegård er en urnekirkegård. Den ligger midt i byen, tæt på Varde kirke. Foto: Vagn Andersen.

Birgit om; det hele og hvad medarbejderne sagde til det. For hvis de bare ville modarbejde fra start, ville det aldrig blive godt.

#### **Kirkegårdsassistent i Varde**

Det endte med jeg søgte stillingen og fik den. På en måde var det mærkeligt at komme tilbage som assistent, for jeg kendte jo dem alle og det hele. Det var svært i starten, for det gælder om at tro meget på sig selv og stå fast i beslutningerne. Og at overbevise folk, der havde været der i 10 - 20 år er ikke så nemt, og slet ikke når man er pige, næsten nyuddannet og 25 år. Det har været en stor udfordring, men jeg synes selv, at jeg vokser med opgaven for hver dag. Det er også lykkedes pga. den store opbakning og hjælp fra Birgit.

#### **Kirkegårdene**

I Varde er vi 11 gartnere + en elev om at passe 3 kirkegårde. Arnbjerg kirkegård er en kirkegård med traditio-

nelle gravsteder. Der arbejder 7 gartnere og det er også her kirkegårdskontoret ligger. Østerlund kirkegård er en park kirkegård, hvor der arbejder 2 gartnere. Den Gamle Kirkegård er en urnekirkegård, hvor der også arbejder 2 gartnere. Udover det har vi 3 præstegårde, hvor vi holder græsområdet og forhaven. Gartnerne er delt op i små hold og har hver deres ansvarsområder, da det også gør deres hverdag mere interessant og ansvarsfyldt.

#### **Arbejdet**

En stor del af min arbejdstid går på kontoret med planlægning af hverdagen, såsom bestilling af materialer og planter, udarbejde arbejdssedler, begravelser og urnenedsættelser og at snakke med de pårørende. Hverdagen er aldrig ens og ikke til at forudsige. Det er rigtig motiverende og dejligt med så stort et ansvar og bare det man kan passe sig selv. Og alligevel er der altid plads til man kan spørge, hvis der er noget man er i tvivl om. ■



# ”EN GOD STAUDE TIL KIRKEGÅRDEN”



af Tommy Christensen,  
tc@svendborg-kirkegaarde.dk

2013-5



Wouter Hagens



Em ke Dénes:

Chelone er en opret og stivstillet staude, der breder sig uden at være aggressiv. Den opører sig utrolig ensartet fra år til år. Fotos: GNU Free Documentation Licence

## Chelone – Duehoved eller Skjoldblomst

Chelone er en rigtig god staude som er efterårsblomstrende op helt på toppen lige nu i august og september måned. Selv i rusk og regn holder den sig stående og blomstrer helt hen til november.

Chelone kommer fra det nordlige Amerika, hvor den har et stort udbredelsesområde og vokser i forskellige plante-samfund. Dens botaniske navn er *Chelone obliqua* og den

hører hjemme i maskeblomstfamilien, som f.eks. *Digitalis*, *Verbascum* og *Veronica*. Chelone er en opret og stivstillet staude som kan blive op til 80 cm. høj. Den breder klyngevis uden at være aggressiv og problematisk, en meget nem staude at have med at gøre. Blomsten er mørkrosa og speciel ved det at den, når man ser den tæt på, ligner både et dueungehoved og et slangehoved. Men som oftest betragtes blomsterne jo lidt på afstand når de som her sidder i tætte aks der starter nedefra med blomstringen. Chelone er ikke glad for udtørring og den kan blive sjældent flot og sund i en våd sur jord. Den klarer sig dog også fint i



GFDL



KENPEI

Chelone glabra er hvidblomstret og Chelone lyonii blomstrer rødt. Fotos: GNU Free Documentation Licence

lerjord og god muldjord. Det er en taknemmelig staude, som holder sig smuk over en forholdsvis lang periode. Den starter lidt sent om foråret, så kombinationen med forårsløg kan være rigtig god. Chelone er god i grupper og men også i større målestok i rabatter. I blandede staudebede er den er den fuldstændig beregnelig, da den opfører sig utroligt ensartet sæson efter sæson og den gør sig godt sammen med de fleste.

Chelone formeres let ved deling, der kan ske både forår og efterår, og hvis planten skal begrænses slås der to fluer med et smæk.

Der findes andre arter af Chelone bl.a. Chelone lyonii som er rødblomstrende og Chelone glabra med hvide blomster. Der er forskellige sorter at vælge imellem i staudegartnerierne.

På kirkegården er den rigtig god som den sirlige og præcist styrede blomsterrabat eller som bed, afgrænset af hække på udløbne større kistegravsteder. Selv om det er en lidt sen starter er løvet sundt og smukt mørkt grønt helt frem til blomstringen, ja helt frem til frosten kommer. ■



Vi har et bredt sortiment og er leveringsdygtige i:

- Buske, træer og stedsegrønne til mange forskellige formål
- Rhododendron i varierende typer med smukke farver
- Roser, stauder, græsser og bunddække i en bred farvepalet

Alle planter leveres i høj kvalitet og det er altid muligt at få et godt tilbud på større planteleverancer.

**Vejenbrød Planteskole** <sup>AS</sup>

Vejenbrødvej 25 - 2980 Kokkedal - Tlf. 48 28 01 77 - Fax. 48 28 01 96

[www.vp-as.dk](http://www.vp-as.dk) - [salg@vp-as.dk](mailto:salg@vp-as.dk)



# § PARAGRAFFEN



Før kirkegården overtager et bevaringsværdigt gravminde, bør der foreligge et underskrevet dokument, hvor familien giver afkald på det. Ellers kan der opstå tvivl om hvem der har rettigheder og pligter i forhold til gravmindet og eventuelt til gravstedet hvor det står. Lapidariet på billedet viser hvad der sker, når kirkegårdsbestyrelsen er i tvivl om gravminders bevaringsværdighed. I strid med vejledningen om registrerede gravminder er alt blevet gemt i stedet for udvalgte, bevaringsværdige gravminder. Foto: Jens Dejgaard Jensen.

## Registrerede gravminder - Hvem ejer gravmindet?

**Som kirkegårdsleder skal man holde tungen lige i munden, når man håndterer registrerede gravminder. Det vigtigste spørgsmål er: Hvem ejer gravmindet?**

I lov om Folkekirkens kirkebygninger og kirkegårde af 2. februar 2009 omtales registrering af gravminder i §§ 20-22. Bestemmelserne har i øvrigt overlevet adskillige revisioner af loven, de blev oprindeligt vedtaget i 1986. Som måske bekendt er formålet: "Gravminder, der bevarer mindet om fortjenstfulde mænd og kvinder, eller som i øvrigt af kunstneriske, kulturhistoriske eller andre grunde må anses for særlig bevaringsværdige, skal registreres". Hvorledes den omtalte registrering og godkendelse af, at et gravminde er værdigt at bevare, går vi let hen over – men stopper dog op ved § 22 stk.1: "Menighedsrådet eller kirkegårdsbestyrelsen (. . .) må ikke fjerne registrerede gravminder fra kirkegården".

### Konsekvenser af loven

I 1987 udgav kirkeministeriet en vejledning om registrering af gravminder. I denne står der bl.a., at indtil regi-

streringen har fundet sted, bør menighedsrådene gemme gravstenene, hvis de er i tvivl om deres valør i bevaringsmæssig henseende.

Og mange kirkegårde har gemt mange gravsten, hvad loven jo bestemt ikke har lagt op til... Men vejledningen lægger op til en forsigtig kurs, og mange kirkegårde har været forsigtige. Det er udtryk for fortidig tvivl og forsigtighed, når kirkegårde i mellemstore provinsbyer bortskaffer flere hundrede gravsten på en gang.

De omfangsrige lapidariet er blevet studeret med interesse af mange gæster på kirkegårdene. Lapidariet, hvor alle hjemfaldne gravminder er stillet hen, kan endda bruges som argument for ikke at forny et gravsted: "Vi kan jo altid gå hen og se stenen og lægge en krans til jul". Ejere af registrerede gravminder er ofte stolte af gravstens status. Men her kommer konfliktmuligheden – når stenen er bevaringsværdig, så er der vel andre end ejeren der skal betale?

Jeg har oplevet en samtale med en gravstedsejer, der havde sin egen fortolkning af loven: "Når gravstenen bli-

ver 100 år i 2017 skal den fredes, og så skal jeg ikke betale for gravstedet længere!”

### Konflikt 1

En ejer af et registreret gravminde mener at det må være kirkegårdens opgave at vedligeholde gravmindet eller hele gravstedet.

I betænkningen til loven, fra dens tilblivelse i 1986 står der: ”Retsvirkningerne af, at et gravminde registreres som bevaringsværdigt, bør efter arbejdsgruppens opfattelse være, at det herefter ikke af kirkebestyrelsen kan fjernes fra kirkegården. Derimod kan registreringen ikke gribe ind i den ret, som indehaveren af gravstedsretten har til, ved brugstidens udløb, at fjerne gravminder og planter m.m. fra gravstedet”.

Har man brugsret til et gravsted og ejerskab til gravminde m.m., har man selv vedligeholdelsespligten. Og man kan som ejer lade gravmindet flytte til et andet sted eller bortskaffe det for den sags skyld. Først når man afstår gravstedet med en underskrift på et hjemfaldsbrev, er det kirkegården der passer på gravmindet.

### Konflikt 2

Et hjemfaldent gravsted med et registreret gravminde er helt klart kirkegårdens ejerskab og ansvarsområde. Og gravmindet skal blive på kirkegården, jævnfør lovens § 22. Men derfor kan slægtninge med et forhold til gravste-

det godt ønske at foretage nye begravelser – nogen gange med slet skjult glæde over at kirkegården jo passer gravstedet i forvejen... Her må svaret være, at da de har frasagt sig brugsret, og dermed ejerskab, kan de selvfølgelig ikke disponere over gravstedet. De må erhverve et andet gravsted ved siden af det oprindelige, eller hvor det er muligt.

En variant af denne konflikt var en familie, der ønskede at flytte en nyere gravsten hen på et gravsted i kirkegårdens eje med et registreret gravminde. De fremviste et brev fra museet, hvor museumsinspektøren sagde god for dette. Hertil må man igen skelne imellem hvem der har ejerskab. Hvis kirkegården gik med til ordningen ville det være et sammenrod af forskellige ejerskaber. Efter min mening har museerne ingen myndighed i sager om brugsret til gravsteder.

Jens Dejgaard Jensen, jdj@hvejsel.eu ■



Hvis du har et spørgsmål, du gerne vil have svar på – eller et godt eksempel på spørgsmål og svar, der kunne have interesse for andre, så send det gerne til redaktionen på [lene.bladet@mail.dk](mailto:lene.bladet@mail.dk) eller kontakt en af redaktionens medlemmer.

## En Walker gør den svære plæne til en ren "walk over"



Overlegen manøvreevne med Zeroturn og frontmonteret klipper

Perfekt klipperesultat på den halve tid

Effektiv opsamling - selv ukrudtsfrø suges op

Driftssikker og nem at service

Kontakt os for en uforpligtende demonstration

**Hansen & Kølsholm**

Billedskærvej 15  
5230 Odense M  
Tlf. 66 11 75 32  
Mobil 20 23 75 32

## PRAKTISK UDSTYR I PROFESSIONEL KVALITET

Felco – Löwe – ARS – Silky – Wolf Garten & meget andet udstyr til det grønne område

AKTUELT

Gyllebo blodmel mod råvildtbid haves i 1 kg pakninger

Dansk Skovkontor A/S TLF 57 83 01 10  
[www.dansk-skovkontor.dk](http://www.dansk-skovkontor.dk)

*Dansk Skovkontor A/S*

Grundlagt 1950



# KORT NYT

1

## Amerikanerne kan nu "gå i hundene"

I staten New York er det nu formelt blevet tilladt, at urner med aske fra mennesker, kan nedsættes på en dyrekirkegård. De nye regler er resultatet af en 2 år lang retssag, der begyndte i 2011, da New York Department of State forbød dyrekirkegården i Hartsdale at nedsætte urnen med asken af Thomas Ryan. Hans niece, advokaten Taylor York førte sagen og udfaldet blev, at familien fik tilladelse til at Thomas Ryans aske kunne nedsættes på dyrekirkegården. Det var måske også på tide at lovgivningen blev tilpasset, eftersom det skønnes, at der - alene på den 117 år gamle dyrekirkegård i Hartsdale – allerede er nedsat ca. 700 urner med aske af mennesker; her i blandt Thomas Ryans kone, hvis urne for flere år siden blev nedsat ved siden af urnerne med asken af familiens 3 malteserhunde.

Kilde: Daily News, Local

2

## Bliv bedemand på 6 uger

Udviklingscenter Syd i Haderslev tilbyder nu en 6 ugers bedemandsuddannelse. Uddannelsen er udviklet i samarbejde med bedemændene bag DanskeBegravelser.dk og er tilskudsberettiget via loven om seks ugers selvvalgt uddannelse.

Uddannelsen omfatter bl.a. undervisning i krisehåndtering, psykologi og sorgens faser, kundeforståelse, arbejdsmiljø, rigtige løftestillinger, etik, lovgivning, samarbejde, kirkegårdskultur og salmesang. Uddannelsen indeholder også de obligatoriske fag i modulet "Iværksætter i praksis" fra akademimerkonom-uddannelsen.

Deltagerne skal gennemføre 14 dages undervisning i Haderslev og 16 dages praktik, der også omfatter mentorstøtte, netværksbaseret træning og erfaringsudveksling.

Prisen for uddannelsen er kr. 24.500, uden kost og logi, men til gengæld scorer man 10 ECTS point og retten til at kalde sig uddannet bedemand.

Man kan se mere om bedemandsuddannelsen på [www.udviklingcentersyd.dk](http://www.udviklingcentersyd.dk) eller [www.blivbedemand.nu](http://www.blivbedemand.nu)

3

## Bedemænd etablerer ny franchise-kæde

En ny kæde af bedemandsforretninger ser snart dagens lys. DanskeBegravelser.dk har planer om at åbne butikker i 35 byer landet over. Selv om konceptet for butikkerne er baseret på at kunderne skal bestille online, skal de fysiske butikker være med til at øge synligheden for kunderne. Inden man kan blive franchisetager, skal den nye 6-ugers bedemandsuddannelse bestås.

En franchiseaftale omfatter bl.a. fælles hjemmeside, onlinebestilling, markedsføring og fælles indkøb, samt mulighed for at leje en rustvogn.

Bag forretningskonceptet står Per Holm, der åbnede Danmarks første online bedemandsforretning BedreBegravelse.dk i oktober 2010, stenhugger Jens-Jørn Thomsen og bedemand Jan Fohlmann.

Også Begravelse Danmark har åbnet for online bestilling af begravelse eller bisættelse. Selv om online konceptet er i fremgang, har markedsandelen for onlinebestillinger endnu ikke passeret 10 % af de ca. 50.000 begravelses-handlinger, der hvert år udføres i Danmark.

4

## Digital postkasse fra 1. november 2013

Senest d. 1. november 2013 skal alle virksomheder med et CVR-nummer have oprettet en digital postkasse for at modtage sikker post fra det offentlige. Den digitale postkasse har den samme juridiske status som en fysisk postkasse; d.v.s. at virksomheden er forpligtet til at holde øje med post, der sendes til den digitale postkasse.

For at oprette og bruge den digitale postkasse, skal man



enten have en NemID medarbejdersignatur eller en Digital Signatur medarbejdersignatur.

Hvis man ikke får oprettet en digital postkasse inden d. 1. november 2013, vil der blive auto-oprettet en digital postkasse. Derefter begynder det offentlige at sende sikker post til de auto-oprettede postkasser. Det er virksomhedens eget ansvar at skaffe sig adgang til den auto-oprettede postkasse.

Man kan læse mere - og oprette den digitale postkasse på [virk.dk: www.virk.dk/sites/digitalpost/forside.html](http://virk.dk/sites/digitalpost/forside.html)

5

### Fremrykning af skat på kapitalpension

Fra 1. januar 2013 blev kapitalpensionen afløst af en ny, ikke fradragsberettiget opsparingsform – den såkaldte aldersopsparing. Samtidig blev det muligt at spare 2,7 % i skat ved at omlægge kapitalpensionen til aldersopsparingen i løbet af 2013 og 2014. Her vil opsparingen nemlig kun blive beskattet med 37,3 % mod 40 %, hvis det sker senere.

Ved at logge på [minpension.pfa.dk](http://minpension.pfa.dk) med NemID, kan man undersøge, om man har en kapitalpension. Fra den 1. oktober, vil man også her kunne få en anbefaling, der fortæller om det kan betale sig at omlægge den til en aldersopsparing.

Ønsker man at omlægge sin kapitalpension til aldersopsparingen, skal det ske i perioden fra 1. oktober til 20. oktober 2013. Der er også åbnet op for, at omlægningen kan foretages i 2014.

Det koster et gebyr på 675 kr. at omlægge sin kapitalpension til en aldersopsparing.

Hvis man ikke foretager sig noget, fortsætter kapitalpensionen på en indbetalingsfri ordning. Når man går på pension, vil der blive trukket de normale 40 procent i skat.

Man kan læse mere om skattereformen på [pfa.dk](http://pfa.dk)

### Ministeren efterspørger regler for kirkelukninger

Den 13. september blev det offentliggjort, hvilke 6 københavnske kirker, der skal lukkes. Ministeren for Ligestilling og Kirke, Manu Sareen, har nu ytret ønske om, at der fastsættes nogle helt klare regler for, hvordan kirker kan lukkes, idet han peger på, at der i fremtiden vil blive behov for at lukke flere kirker. Der er godt 2.300 folkekirker i Danmark og den demografiske udvikling har medført, at der i dag findes ca. 200 sogne med under 200 medlemmer af folkekirken. Omkostningerne ved at drive de helt små sogne er 2-3 gange højere end ved at drive et "normalt sogn" på mellem 1000 til 8000 medlemmer og udviklingen peger i retning af, at mange af de små sogne i fremtiden vil blive endnu mindre.

Den debat er også interessant for kirkegårdene; for hvad skal der ske med kirkegården, hvis kirken tages ud af drift og eventuelt anvendes til andre formål.

6

### Velkommen til nye kolleger

**Ask Mikkelsen** er tiltrådt som kirkegårdsleder d. 24. juni på Centralkirkegården i Nørresundby.

**Eva Nødskov** er tiltrådt som kirkegårdsleder d. 1. oktober ved Skanderborg Kirkegårde.

**Lars Corneliussen** er tiltrådt som kirkegårdsleder d. 3. oktober på Vinderød Kirkegård.

**Christian Høybye Hougaard** tiltræder som kirkegårdsleder d. 1. november på Gjellerup Kirkegård.



# KALENDEREN

---

## 29. – 31. oktober 2013

### Lederkursus på Vissenbjerg Storkro

FDK afholder kurset "Lederen som konfliktløser og forhandler" (Modul 3). Se mere på FDK's hjemmeside [www.danskekirkegaarde.dk](http://www.danskekirkegaarde.dk)

---

## 18. november 2013

### EG Brandsoft Inspirationsdag i Odense Congress Center

EG Brandsoft arrangerer sammen med en række samarbejdspartnere en fagmesse for kirker, kirkegårde og bedemænd i Odense Congress Center. Yderligere oplysninger og tilmelding på [www.eg.dk/inspirationsdag](http://www.eg.dk/inspirationsdag). Adgangen er gratis, men tilmelding er nødvendig.

---

## 25. – 27. februar 2014

### Arbejds miljøuddannelsen

Den lovpligtige uddannelse for medlemmer i arbejdsmiljøorganisationen, afholdes på Tune Kursuscenter. Tilmelding kan ske ved henvendelse til Landsforeningen af Menighedsråd på telefon 87 32 21 33, eller på [www.menighedsraad.dk](http://www.menighedsraad.dk)

---

## 25. – 27. februar 2014

### Lederkursus på Vissenbjerg Storkro

FDK afholder kurset "Lederen og medarbejderen" (Modul 2). Se mere på [www.danskekirkegaarde.dk](http://www.danskekirkegaarde.dk)

---

## 19. marts 2014

### Kirkegårds konferencen på Hotel Nyborg Strand

---

## 26. – 28. marts 2014

### Lederkursus på Vissenbjerg Storkro

FDK afholder kurset "Jura, forvaltning og økonomi" (Modul 4). Se mere på FDK's hjemmeside [www.danskekirkegaarde.dk](http://www.danskekirkegaarde.dk)

---

## 8. – 10. september 2014

### Årsmøde for FDK og DKL

Årsmødet 2014 afholdes i Svendborg på Hotel Svendborg.



  
**Hasselholm AB**  
 Professionel rod-, stød- og stubfræsning gennem 30 år

**Hækfræsning**  
 er et af vore mest efterspurgte fræseprodukter  
 når man skånsomt og effektivt vil fjerne rødderne  
 fra et vildvokset buskads eller en gammel hæk.




Hasselholm AB - Box 263 - SE-441 25 Alingsås  
 Tel. +46 (0)322-502 90 Fax +46 (0)322-551 80 -  
 www.hasselholm.se - info@hasselholm.se  
 Vort gratisnummer: 80 88 12 16

**-beskæring  
 -plantning  
 -fældning  
 -flytning  
 rodfræsning og rådgivning**

Træ




**K&S Tree Care ApS**  
 Ingegårdsvej 11 · 4340 Tølløse  
 Fax: 59 18 69 77  
 www.ks-treecare.dk  
 E-mail: ks@ks-treecare.dk



 **Steen Kristensen Tlf.: 59 18 50 77**  
**Kim Poulsen Tlf.: 43 45 11 90**

**Kirkegårdskort**



- Opmåling
- Korttegning med EDB
- Informationssystemer
- Fremtidssikring
- Rådgivning
- Nummerering
- Protokoller

 **Landinspektørcentret A/S**  
 Nygade 46, 7400 Herning, Tlf. 97 123688



#### Foreningen af Danske Kirkegårdsledere

##### Formand:

Klaus Frøderiksen, Garnisons Kirkegård  
 Tlf. 3542 7951  
 E-mail: klaus@garnisonskirkegaard.dk

##### Sekretariat:

Vagn Andersen, Hørsholm Kirkegård  
 Tlf. 4586 0584 - Fax 45 86 41 57  
 E-mail: kontor@danskekirkegaarde.dk

Se mere på [www.danskekirkegaarde.dk](http://www.danskekirkegaarde.dk)

#### Fremsendelse af annoncer og artikler

Annoncer (reproklart materiale) skal helst afleveres som PDF-filer, for at undgå fejl i forbindelse med annoncens opsætning i bladet.

Billeder, der skal ledsage artikler, skal helst ikke lægges ind tekstdokumentet, men sendes separat. Det giver en bedre billedkvalitet i det trykte blad.



#### Danske Krematoriers Landsforening

##### Formand:

Allan Vest, Hjørring Kirkegård  
 Tlf. 9890 0555 – 2178 0367  
 E-mail: allan@hjoerringkirkegaard.dk

##### Næstformand og teknisk udvalg:

Tom Olsen, Fælleskrematoriet Sjælland  
 Tlf. 26 86 02 01  
 E-mail tom@motka.dk

##### Kursusudvalg:

Erik Bach, Aarhus kirkegårde  
 Tlf. 89 40 27 60 – 29 20 81 58  
 E-mail eb@aarhus.nat.dk

Tommy Christensen, Svendborg kirkegårde  
 Tlf. 62 21 05 33 – 20 41 61 86  
 E-mail tc@svendborg-kirkegaarde.dk

Se mere på [www.dkl.dk](http://www.dkl.dk)

#### Tidsskriftet 'KIRKEGÅRDEN'

Udkommer 6 gange årligt i samarbejde mellem FDK – Foreningen af Danske Kirkegårdsledere og DKL – Danske Krematoriers Landsforening

Oplag: 1.100 stk.

Abonnement: Kr. 320,- pr. år (400,- kr. pr. år for abonnenter udenfor Danmark)

##### Kontakt:

Lene Halkjær Jensen, Humlebæk Kirkegård  
 Tlf. 2624 7228 – Fax 4919 1142 – E-mail: lene.bladet@mail.dk

#### Udgivelser og deadlines i 2013/14

Nr. 6, december 2013	15. november 2013
Nr. 1, februar 2014	15. januar 2014
Nr. 2, april 2014	20. marts 2014
Nr. 3, juni 2014	20. maj 2014
Nr. 4, august 2014	20. juli 2014
Nr. 5, oktober 2014	15. september 2014
Nr. 6, december 2014	15. november 2014

Bladet forventes at udkomme ca. en måned efter deadline.

#### Annoncepriser

1 side	kr. 3.500,-
1/2 side	kr. 2.500,-
1/4 side, stående	kr. 1.500,-
1/4 side, liggende	kr. 1.500,-
1/8 side	kr. 1.000,-
Visitkort	kr. 900,-

Ved 3 indrykninger pr. år gives 5 % rabat  
 Ved 6 indrykninger pr. år gives 10 % rabat  
 Priserne er eks. moms.



## FRA REDAKTIONEN



Efteråret er over os – og opgaven med bladrivning og løvsugning kommer til at dominere arbejdsdagen på kirkegårdene i den kommende tid og før vi har set os om, er det igen blevet tid til at grandække gravene. Blade er der altid nok af; mere spændende er det, om granproducenterne fortsat kan levere gran i en god kvalitet og til en fornuftig pris, idet antallet af granplantager generelt er for nedadgående.

FDK har programsat 2 moduler af lederkurserne i foråret 2014. Er man nyansat leder indenfor kirkegårdsbranchen, er deltagelse på lederkurserne ydermere en god mulighed for at skabe et netværk til andre kolleger, så man der igennem kan hente hjælp og trække på andres erfaringer og måske undgå nogle af de problemer, der desværre stadig er alt for mange af.

I løbet af "agurketiden" har man igen kunnet læse om kirkegårde i aviserne; om knoglerester, der dukker op på gravsteder og andre uheldige steder. Det bør ikke finde sted, men helt undgå kan det nok ikke, selv om vi ved at langt den største del af vore kolleger og ansatte på kirkegårdene, virkelig gør en stor indsats for at omgå gravrester med stor omhu og har fornuftige procedurer for at sikre, at den slags ting ikke sker.

Der sker hele tiden noget nyt; nye muligheder og nye udfordringer: Hvis man har noget på hjerte – stort eller småt – til det kommende nummer af KIRKEGÅRDEN, er indleveringsfristen d. 15. november.



Claudisvej 18, Dk-7430 Ikast, Telefon: +45 86865999, [www.jessing.eu](http://www.jessing.eu), [info@jessing.eu](mailto:info@jessing.eu)



siden 1982

**FORNYELSE  
MED RESPEKT  
FOR TRADITION**



Se flere produkter på:  
[www.jessing.eu](http://www.jessing.eu)

  
**JESSING**  
aps